

목 차

사업보고서	1
【 대표이사 등의 확인 】	2
I. 회사의 개요	3
1. 회사의 개요	3
2. 회사의 연혁	4
3. 자본금 변동사항	4
4. 주식의 총수 등	6
5. 의결권 현황	6
6. 배당에 관한 사항 등	6
II. 사업의 내용	8
III. 재무에 관한 사항	19
1. 요약재무정보	19
2. 연결재무제표	19
3. 연결재무제표 주석	19
4. 재무제표	19
5. 재무제표 주석	24
6. 기타 재무에 관한 사항	66
IV. 감사인의 감사의견 등	70
V. 이사의 경영진단 및 분석의견	71
VI. 이사회 등 회사의 기관에 관한 사항	76
1. 이사회에 관한 사항	76
2. 감사제도에 관한 사항	77
3. 주주의 의결권 행사에 관한 사항	78
VII. 주주에 관한 사항	79
VIII. 임원 및 직원 등에 관한 사항	83
1. 임원 및 직원의 현황	83
2. 임원의 보수 등	83
IX. 계열회사 등에 관한 사항	86
X. 이해관계자와의 거래내용	87
XI. 그 밖에 투자자 보호를 위하여 필요한 사항	88
【 전문가의 확인 】	92
1. 전문가의 확인	92
2. 전문가와의 이해관계	92

사업보고서

(제 13 기)

사업연도 2017년 01월 01일 부터
 2017년 12월 31일 까지

금융위원회

한국거래소 귀중

2018년 03월 30일

제출대상법인 유형 :

주권상장법인

면제사유발생 :

해당사항 없음

회 사 명 :

아이텍반도체(주)

대 표 이 사 :

유 남 영

본 점 소 재 지 :

경기도 화성시 동탄산단4길 9-15

(전 화) 031-8077-1500

(홈페이지) <http://www.iteksemi.com>

작 성 책 임 자 :

(직 책) 차 장 (성 명) 김 현 정

(전 화) 031-8077-1500

【 대표이사 등의 확인 】

대표이사등의 확인 · 서명

확 인 서

우리는 당사의 대표이사 및 신고담당업무 이사로서 이 공시서류의 기재내용에 상당한 주의를 다하여 직접 확인, 검토한 결과, 중요한 기재사항의 기재 또는 표시의 누락이나 허위의 기재 또는 표시가 없고, 이 공시서류에 표시된 기재 또는 표시사항을 이용하는 자의 중대한 오해를 유발하는 내용이 기재 또는 표시되지 아니하였음을 확인합니다.

또한 당사는 [주식회사의 외부감사에 관한 법률] 제2조의 2 및 제2조의 3의 규정에 따라 내부회계관리제도를 마련하여 운영하고 있음을 확인합니다. ([주식회사의 외부감사에 관한 법률] 제2조에 의한 외감대상법인에 한함)

2018 년 3 월 30 일

아 이 텍 반 도 체 (주)

대표이사 유 남 영 (서명)

신고업무담당이사 오 재 균 (서명)

I. 회사의 개요

1. 회사의 개요

가. 회사의 법적, 상업적 명칭

당사의 명칭은 '아이텍반도체 주식회사'라고 표기합니다.
또한 영문으로는 ITEK Semiconductor, Inc. 라고 표기합니다.

나. 설립일자 및 존속기간

2005년 2월 1일에 설립되었습니다.

다. 본점의 주소, 전화번호 및 홈페이지

주 소 : 경기도 화성시 동탄산단4길 9-15
전 화 : 031-8077-1500
홈페이지 : <http://www.iteksemi.com>

라. 중소기업 해당여부

당사는 보고서 제출일 현재 중소기업기본법 제2조에 의한 중소기업에 해당합니다.

마. 주요사업의 내용 및 향후 추진하려는 신규사업에 관한 간략한 설명

당사는 시스템 반도체 테스트회사로서 시스템 반도체 생산의 마지막 공정인 테스트를 담당하고 있습니다. 시스템 반도체 테스트분야의 주요 고객은 반도체 테스트를 아웃소싱하는 업체로 IDM, 팹리스 업체입니다. 당사의 경우 대부분이 팹리스 업체입니다.

바. 계열회사의 총수, 주요계열회사의 명칭 및 상장여부

- 사업보고서 작성일 현재 해당사항 없습니다.

사. 신용평가에 관한 사항

- 사업보고서 작성일 현재 해당사항 없습니다.

2. 회사의 연혁

일 자	주 요 내 용
2005년 02월	아이텍반도체(주) 법인설립, 본사 아파트형공장 매입
2005년 03월	유상증자 , Credence Quartet Test 장비 최초 투자
2005년 04월	유상증자
2005년 08월	본사 아파트형공장 추가매입
2005년 12월	벤처기업인증(인증기관 : 경기중소기업청)
2006년 02월	ISO9001 , ISO14001 인증
2006년 05월	유상증자
2007년 02월	본사 아파트형공장 추가 매입
2007년 07월	제3자 배정 유상증자, Verigy 93000 Test 장비 최초 투자
2008년 01월	본사 아파트형공장 추가 매입
2008년 06월	기술혁신형 중소기업(INNO-BIZ) 획득-경기지방중소기업청장
2009년 10월	제3자 배정 유상증자, Eagle ETS364B Test 장비 최초 투자
2009년 11월	기업부설연구소 설립, 우리사주조합설립
2009년 12월	제3자 배정 유상증자
2010년 02월	35% 무상증자
2010년 06월	본사 아파트형 공장 추가 매입
2010년 10월	코스닥 상장
2013년 11월	동탄 공장 착공
2015년 02월	동탄 신공장으로 본사 이전

3. 자본금 변동사항

증자(감자)현황

(기준일 : 2017년 12월 31일)

(단위 : 원, 주)

주식발행 (감소)일자	발행(감소) 형태	발행(감소)한 주식의 내용				
		주식의 종류	수량	주당 액면가액	주당발행 (감소)가액	비고
2005.03.23	유상증자(주주배정)	보통주	1,000,000	500	500	-
2005.06.01	유상증자(주주배정)	보통주	240,000	500	1,250	-
2006.05.10	유상증자(주주배정)	보통주	160,000	500	2,000	-
2007.07.11	유상증자(제3자배정)	보통주	200,000	500	6,500	-
2009.10.01	유상증자(제3자배정)	우선주	422,222	500	9,000	-
2009.12.15	유상증자(제3자배정)	보통주	150,000	500	2,550	-
2010.02.05	무상증자	보통주	962,500	500	-	-

2010.02.05	무상증자	우선주	147,778	500	-	-
2010.10.20	유상증자(일반공모)	보통주	900,000	500	9,100	-
2010.10.27	전환권행사	보통주	26,546	500	-	-
2017.03.02	주식매수선택권행사	보통주	16,000	500	2,900	-
2017.03.23	주식매수선택권행사	보통주	10,000	500	2,900	-
2017.04.05	주식매수선택권행사	보통주	36,000	500	2,900	-

4. 주식의 총수 등

주식의 총수 현황

(기준일 : 2017년 12월 31일)

(단위 : 주)

구 분	주식의 종류			비고
	보통주	-	합계	
I. 발행할 주식의 총수	20,000,000	-	20,000,000	-
II. 현재까지 발행한 주식의 총수	5,271,046	-	5,271,046	-
III. 현재까지 감소한 주식의 총수	-	-	-	-
	1. 감자	-	-	-
	2. 이익소각	-	-	-
	3. 상환주식의 상환	-	-	-
	4. 기타	-	-	-
IV. 발행주식의 총수 (II-III)	5,271,046	-	5,271,046	-
V. 자기주식수	-	-	-	-
VI. 유통주식수 (IV-V)	5,271,046	-	5,271,046	-

5. 의결권 현황

(기준일 : 2017년 12월 31일)

(단위 : 주)

구 분	주식의 종류	주식수	비고
발행주식총수(A)	보통주	5,271,046	-
	-	-	-
의결권없는 주식수(B)	-	-	-
	-	-	-
정관에 의하여 의결권 행사가 배제된 주식수(C)	-	-	-
	-	-	-
기타 법률에 의하여 의결권 행사가 제한된 주식수(D)	-	-	-
	-	-	-
의결권이 부활된 주식수(E)	-	-	-
	-	-	-
의결권을 행사할 수 있는 주식수 (F = A - B - C - D + E)	보통주	5,271,046	-
	-	-	-

6. 배당에 관한 사항 등

주요배당지표

구 분	주식의 종류	당기	전기	전전기
		제13기	제12기	제11기
주당액면가액(원)		500	500	500
(연결)당기순이익(백만원)		1,513	1,434	-586
(별도)당기순이익(백만원)		-	-	-
(연결)주당순이익(원)		287	275	-112
현금배당금총액(백만원)		527	-	-
주식배당금총액(백만원)		-	-	-
(연결)현금배당성향(%)		-	-	-
현금배당수익률(%)	보통주	2.1	-	-
	-	-	-	-
주식배당수익률(%)	-	-	-	-
	-	-	-	-
주당 현금배당금(원)	보통주	100	-	-
	-	-	-	-
주당 주식배당(주)	-	-	-	-
	-	-	-	-

II. 사업의 내용

1. 업계 개황

가. 반도체 테스트 분야란

반도체 산업은 “산업의 쌀” 또는 “경제의 인프라”로 불리며, 전자, 정보통신, 자동차, 항공우주, 바이오 산업등 첨단산업에 걸쳐 핵심이 되는 기반산업으로 국가경쟁력 향상에 지대한 영향을 주는 고부가가치 산업입니다.

초기 반도체 산업은 종합반도체업체(IDM)의 주도로 성장하였지만, 최근 들어서는 각생산공정별로 전문화되고 있는 추세입니다. 반도체 테스트는 반도체 생산공정상의 마지막 부분을 담당하며, 생산된 웨이퍼와 반도체 칩을 전수 검사하여 양품과불량을 판별하는 전문 업체를 지칭합니다.

나. 반도체 산업 내에서의 테스트 분야의 Position

① 반도체 제조공정별 특성과 주요 기업

반도체 회사들을 제조공정에 따라 나누면 아래[표]와 같이 전체 공정을 모두 가지고 있는 IDM 업체와 각 공정에 전문화된 회사들로 나눌 수 있습니다. 팹리스 업체와 파운드리 업체는 전공정에 전문화된 회사들이고, 패키지와 테스트 업체는 후공정에서 전문화된 회사들입니다.

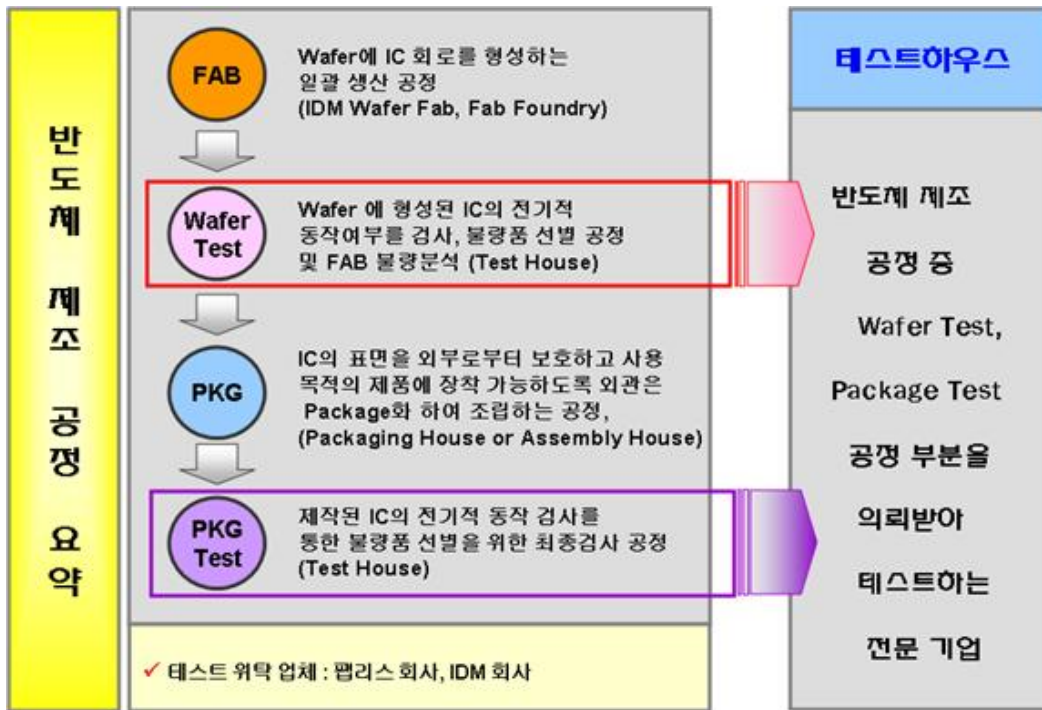
[표] 반도체 제조공정별 특성과 주요 기업

공정별		사업특성	주요업체
일관공정 (IDM)		<ul style="list-style-type: none"> - 칩설계에서 제조 및 테스트까지 일관공정 체제를 구축하여 직접수행 - 메모리 제조의 가장 성숙한 모델 - 기술력과 규모의 경제를 통한 경쟁 확보 - 거대 투자의 고위험 고수익 형태 	Intel, 삼성, 하이닉스, Micron, TI,STMicro, Qimonda, Infineon, Freescale, Elpida, Renesas, NEC Elec
前공정	설계전문 (Fabless)	<ul style="list-style-type: none"> - 칩의 설계만 전문으로 하는 업체 - 고위험의 거대투자를 회피 할 수 있으나, 위탁제조의 비용 부담 필요 - 고도의 시장 예측이 필요하며, 주문생산의 최소 물량 수준 예측 필요 	Broadcom, Qualcomm, Marvell, Xilinx, Altera, NVIDIA, ATI, 아나패스, 넥스트칩
	제조전문 (파운드리)	<ul style="list-style-type: none"> - 주문방식에 의해 칩 생산만 전문 - 직접 칩을 설계하지 않고, 설계 전문업체 부터 위탁 제조 	TSMC, UMC, SMIC, Chartered Semi, IBM Micro, 동부하이텍
後공정	패키지 및 테스트	<ul style="list-style-type: none"> - 일반적으로 메모리 제조는 자체적으로 조립하지만, 비메모리분야는 다양한 제품을 모두 패키징 처리 할 수 없어 외부 위탁함 - 반도체 테스트는 전수 검사 이므로 자체적으로 조립 업체에서 하지만, 검사 장비가 고가이므로 다양한 칩을 모두 할 수 없어 테스트 전문 업체에 위탁함 	ASE Test, Amkor, Siliconware Precisio, STATS-ChipPAC

자료 : KIET 산업 연구원

② 테스트 회사의 Position과 역할

반도체테스트는 반도체 제조공정상 후공정에 속하며, 생산공정상에서 웨이퍼 테스트와 패키지 테스트를 담당합니다. 웨이퍼 테스트 (Wafer Test)는 웨이퍼에 형성된 IC의 전기적 동작 여부를 검사하여 양품과 불량품을 선별한 후 다음 패키징 공정에 넘겨주는 것이며, 패키지 테스트(Package Test)는 제작된 반도체 칩의 전기적 동작 검사를 통한 양품을 선별 최종 납품하는 역할을 수행합니다. 아래[그림]는 반도체 제조공정상 반도체 테스트 회사의 위치와 업무를 표현한 내용입니다.



반도체테스트는 반도체 제조 공정상 맨 마지막에 위치하므로, 반도체 칩의 양품, 불량 판별 뿐 아니라 문제 발생시 어느 공정에서 문제가 되는지를 판별해 주는 역할을 수행하고 있습니다. 이는 반도체 산업내에서 테스트회사의 전문성이 요구받는 사항이기도 합니다.

다. 시스템 반도체 테스트 회사의 성격

메모리와 시스템 반도체 산업이 서로 다른 방향으로 발전했듯이 테스트 방식도 메모리와 시스템 반도체에 따라 다릅니다. 테스트 장비도 메모리 반도체는 일시에 많이 테스트 할 수 있게 발전을 하였고, 시스템 반도체는 다양한 반도체 테스트가 소량으로 가능토록 발전을 하였습니다. 아래[표]는 메모리 테스트 산업과 시스템 반도체 테스트 산업을 비교한 것입니다.

[표] 메모리 테스트 산업과 시스템 반도체 테스트 산업 비교

구분	메모리 테스트 산업	시스템 반도체 테스트 산업
테스트 기법 및 항목	제한된 제품 D램(SD램, DDR), S램, Flash Memory 등에 대한 일반화된 테스트 기법 및 항목이 존재	제품의 설계목적에 따른 각 제품에 대한 다른 테스트 기법 및 항목 적용

투자 비용	테스터 대당 가격 (30억원~100억원)	테스터 대당 가격 (5억원~20억원)
대상 제품	소품종에 대한 대량 생산	다품종에 대한 각기 다른 생산 물량

시스템 반도체 테스트 장비는 메모리 테스트 장비에 비하여 낮은 가격이지만 (대당 5억 ~20억) 테스트 대상이 되는 제품의 특성에 따라 여러 가지 설비를 도입해야 합니다. 일반적으로 높은 주파수 대역의 시스템반도체 테스트(T-Con 등) 용 설비, 저 주파수 대역의 시스템반도체 테스트용 설비, 최근 국내 PMIC(Power Management IC) 등의 테스트에 주로 사용되는 Analog 테스트 설비등의 도입이 필요합니다.

또한 메모리 테스트와는 달리 시스템 반도체는 제품의 종류가 많으며, 해당 제품에 대해 테스트 기법과 항목이 각각 달라지므로 시스템 반도체에 대한 테스트 개발자의 폭넓은 이해가 매우 중요합니다.

따라서 메모리 반도체 테스트에 비해 시스템 반도체 테스트는 다양한 칩에 대한 이해력과 테스트 프로그램 개발능력, 다양한 고객에 대한 대응능력, 다품종 칩 양산 테스트에 따른 생산 스케줄 조정능력 등이 추가로 요구되고 있습니다.

2. 회사 현황

가. 영업개황

당사는 설립시부터 고객의 성공이 회사의 성공이라는 미션아래 고객인 팹리스 회사와의 동반 성장을 위한 전략을 추구하여 왔습니다. 시스템반도체 생산은 공정별 전문 업체로 발전하여 왔으며, 팹리스업체가 설계한 제품을 파운드리 업체에서 생산, 패키징업체와 테스트회사를 통하여 다품종 소량 생산으로 수요자의 다양한 요구에 신속하게 대응하고 있습니다. TV, PC, 모바일기기 등 각 제품의 특성에 맞는 다양한 반도체를 개발, 양산하는 방향으로 산업구조가 형성되었으며 이에 따라 제품의 양품과 불량품을 판별하는 테스트 전문업체의 필요성이 더욱 대두되고 있습니다.

이런 시장환경에 맞추어 고객별 Needs를 정확히 파악하여 이에 맞는 개발을 통하여 영업을 확대하는 전략을 수립하고 있습니다.

나. 시장의 특성

1) 장치 산업

테스트 분야는 장치산업에 속합니다. 고가의 테스트 장비를 설치하여야만 양산이 가능하며, 양산 능력의 조절도 추가 장비 구매에 의해 가능합니다. 장치 산업의 특성상 초기 투자가 필수적이며, 어느 정도 사업체도에 오르기까지는 지속적인 투자가 필요합니다. 테스트 회사를 운영하기 위한 장비는 제품의 불량을 검증하기 위한 테스터, 패키지테스트를 위한 핸들러, 웨이퍼 테스트를 위한 웨이퍼 프로버, 테스트가 완료된 제품의 외관 검사 및 패키징을 위한 후공정 장비 등이 필요합니다.

2) 비용구조의 특이성

테스트 산업은 반도체 제조공정의 마지막 공정으로 고객으로부터 제공받은 웨이퍼와 반도체 칩의 불량유무를 판별하여 제공하게 됩니다. 그러므로 원재료가 없으며, 발생하는 비용은 대부분이 장비 감가상각비와 인건비로 구성되는 특이한 비용 구조를 가지게 됩니다.

3) 기술 집약적 산업

테스트산업은 테스트 공정에 대한 기술 집약적 산업이며, 다양한 칩들에 대한 테스트 프로그램 개발 능력이 다른 공정에 비해 경험이 절실히 필요한 산업입니다. 테스트 개발자의 기술 및 경험에 따라 테스트 품질이 크게 달라지므로 핵심 테스트 인력의 보유가 테스트 회사의 큰 경쟁력이 됩니다.

다. 경쟁 현황

1) 국내 경쟁

국내 시스템 반도체 테스트를 전문으로 하고 있는 대표적인 기업으로는 4개의 업체(에이티 세미콘, 테스나, 지엠테스트, 아이텍반도체)가 있으며 이 외에도 소규모의 업체들이 있습니다.

2) 진입장벽

반도체 테스트는 테스트 공정에 대한 장치 산업인 동시에 기술 집약적 산업입니다. 따라서 신규로 테스트 산업에 진출하기 위해서는 고가의 테스트 장비를 구입해야하는 비용 부담과 테스트 Program 개발 능력 및 양산 능력, 품질 안정화에 대한 여러 가지 조건을 갖추어야 합니다. 이는 새로운 업체들이 반도체 테스트 산업 진입에 높은 진입 장벽 역할을 합니다.

3) 경쟁수단

반도체 테스트에 있어 경쟁수단은 해당 반도체를 테스트 할 수 있는 테스트 장비의 보유, 테스트 프로그램 개발 능력, 양산 능력, 테스트 단가를 들 수 있습니다.

3. 주요 제품 등의 현황

회사는 시스템반도체 생산의 마지막 공정인 테스트를 담당하는 업체로 테스트 제공을 통해 매출이 발생합니다.

(단위 : 천원)				
품 목	생산(판매) 개시일	2016년 (비율)	2017년 (비율)	제 품 설 명
패키지 테스트	2005.06	14,226,338 55.2%	15,748,544 60.93%	조립이 완료된 반도체에 대한 최종 양품/불량 판정 테스트
웨이퍼 테스트	2005.07	7,033,408 27.3%	5,695,518 22.03%	Fab에서 나온 Wafer를 조립 진행전 양품/불량 판정 테스트
기 타	-	4,520,359 17.5%	4,403,563 17.04%	반도체 테스트 프로그램 개발 매출 등
합 계		25,780,105 100.0%	25,847,625 100.0%	-

4. 생산 및 생산설비에 관한 사항

가. 생산능력 및 생산실적

(단위 : 천개, 천장, 천원)							
제 품 품목명	구 분	2015년		2016년		2017년	
		수량	금액	수량	금액	수량	금액
패키지 테스트	생산능력	416,280	22,216,169	480,829	25,011,894	388,465	28,461,329
	생산실적	225,038	12,009,900	273,488	14,226,338	214,950	15,748,544
	가 동 율	54.06%		56.88%		55.33%	
웨이퍼 테스트	생산능력	137	12,357,773	118	11,399,419	102	8,548,714
	생산실적	78	7,020,912	73	7,033,408	68	5,695,518
	가 동 율	56.81%		61.70%		66.62%	

(주1) 가동률 : 실제 장비 가동시간 / 최대 가동시간

- 년 최대가동시간 : 일 21시간 * 353일(월 1일 제외 : 3교대조 근무 교대일)

(주2) 생산능력은 생산실적을 가동률로 역산하여 계산하였습니다.

- 많은 종류의 반도체 칩과 웨이퍼를 테스트하기 때문에 최대 수량은 테스트 반도체 칩의 구성에 따라 변경됩니다. 따라서 해당년 생산실적으로 역산하여 생산능력을 계산하였습니다.

나. 생산설비에 관한 사항

(단위: 천원)

구분	2017.01.01	취득 및 대체	처분 및 대체	감가상각	2017.12.31	감가상각누계액
토지	5,490,720	-	-	-	5,490,720	-
건물	15,646,901	-	-	(412,666)	15,234,235	1,276,574
기계장치	11,915,066	7,599,606	-	(4,125,219)	15,389,453	54,338,327

비품	449,628	114,500	(3)	(135,842)	428,283	1,106,415
차량운반구	106,306	-	-	(24,531)	81,775	206,497
합계	33,608,621	7,714,106	(3)	(4,698,258)	36,624,467	56,927,814

5. 매출에 관한 사항

(단위 : 천개, 천원)							
매출 유형	품 목	2015년		2016년		2017년	
		수량	금액	수량	금액	수량	금액
반도체 테스트매출	패키지테스트	225,038	12,009,900	273,488	14,226,338	214,950	15,748,544
	웨이퍼테스트	78	7,020,912	73	7,033,408	68	5,695,518
	개발매출 등	-	3,923,060	-	4,520,359	-	4,403,563
합 계		225,116	22,953,872	273,561	25,780,105	215,018	25,847,625

6. 수주상황

- 해당사항 없음

7. 시장위험과 위험관리

당사의 위험관리 체계를 구축하고 감독할 책임은 이사회에 있습니다. 당사의 위험관리 정책은 당사가 직면한 위험을 식별 및 분석하고, 적절한 위험 한계치 및 통제를 설정하고, 위험이 한계치를 넘지 않도록 하기 위해 수립되었습니다. 위험관리정책과 시스템은 시장 상황과 당사의 활동의 변경을 반영하기 위해 정기적으로 검토되고 있으며 영업활동과 관련된 시장위험, 신용위험 및 유동성 위험을 최소화하는데 중점을 두고 있습니다. 당사는 각각의 위험요인에 대해 모니터링하고 대응하는 재무위험 관리 정책 및 프로그램을 운영하고 있습니다.

가. 시장위험

시장위험이란 시장가격의 변동으로 인하여 금융상품의 공정가치나 미래현금흐름이 변동할 위험을 의미합니다. 시장가격 관리의 목적은 수익은 최적화하는 반면 수용가능한 한계 이내로 시장위험 노출을 관리 및 통제하는 것입니다.

① 환위험

당사는 기계장치 매입 거래 등과 관련하여 USD의 환율변동위험에 노출되어 있습니다. 당사는 내부적으로 환율 변동에 대한 환위험을 정기적으로 측정하고 있습니다.

당기말과 전기말 현재 외화자산 및 부채의 내역은 다음과 같습니다.

구분	당기말		전기말	
	USD	JPY	USD	JPY
외화자산:				
현금및현금성자산	791,290	-	376,512	-
매출채권및기타채권	622,761	-	735,206	-
합계	1,414,051	-	1,111,718	-

외화부채:				
매입채무및기타채무	7,723	332,189	1,985	-
합계	7,723	332,189	1,985	-

당기말과 전기말 현재 외화에 대한 원화 환율변동이 법인세차감전손익에 미치는 영향은 다음과 같습니다.

(단위: 천원)				
구 분	당기말		전기말	
	10% 상승시	10% 하락시	10% 상승시	10% 하락시
USD	140,633	(140,633)	110,973	(110,973)
JPY	(33,219)	33,219	-	-

② 이자율위험

당분기말과 전기말 현재 당사가 보유하고 있는 이자부 금융상품의 장부금액은 다음과 같습니다.

(단위: 천원)

구분	당기말	전기말
금융자산	1,517,322	1,648,276
금융부채	(15,251,090)	(15,168,590)
합계	(13,733,768)	(13,520,314)

당사는 이자부 금융상품을 보유하고 있는 상황이기 때문에 이자율위험에 노출되어 있습니다. 당분기말과 전기말 현재 다른 모든 변수가 일정하다고 가정하면 이자율변동이 향후 1년간 법인세비용차감전손익에 미치는 영향은 다음과 같습니다.

(단위: 천원)

구분	당기		전기	
	0.5%P상승시	0.5%P하락시	0.5%P상승시	0.5%P하락시
이자수익	7,587	(7,587)	8,241	(8,241)
이자비용	(76,255)	76,255	(75,843)	75,843
합계	(68,669)	68,669	(67,602)	67,602

나. 신용위험

신용위험이란 고객이나 거래상대방이 금융상품에 대한 계약상의 의무를 이행하지 않아 당사가 재무손실을 입을 위험을 의미합니다. 주로 거래처에 대한 매출채권과 투자자산에서 발생하며, 금융자산의 장부금액은 신용위험에 대한 최대노출정도를 나타냅니다.

당기말과 전기말 현재 당사의 신용위험에 대한 최대 노출정도는 다음과 같습니다.

(단위: 천원)

구분	당기말	전기말
현금및현금성자산	1,517,322	1,648,276
매출채권및기타채권	2,379,217	2,243,403
금융기관예치금(비유동)	112,000	100,000
합계	4,008,539	3,991,679

당사의 경영진은 신용위험을 관리하기 위하여 신용도가 일정 수준 이상인 거래처와 거래하고 있으며, 금융자산의 신용보강을 위한 정책과 절차를 마련하여 운영하고 있습니다. 당사는 신규 거래처와 계약시 공개된 재무정보와 신용평가기관에 의하여 제공된 정보 등을 이용하여 거래처의 신용도를 평가하고 이를 근거로 신용거래한도를 결정하고 있습니다. 또한, 당사는 주기적으로 거래처의 신용도를 재평가하여 신용거래한도를 재검토하고 담보수준을 재조정하고 있으며, 회수가 지연되는 금융자산에 대하여는 분기 단위로 회수지연 현황 및 회수대책이 보고되고 있으며 지연사유에 따라 적절한 조치를 취하고 있습니다.

당사는 매출채권과 투자자산에 대해 발생할 것으로 예상되는 손실에 대해 충당금을 설정하고 있습니다. 이 충당금은 개별적으로 유의적인 항목에 대한 구체적인 손상차손과 유사한 특성을 가진 금융자산 집합의 발생하였으나 아직 식별되지 않은 손상으로 구성됩니다. 금융자산 집합의 충당금은 유사한 금융자산의 회수에 대한 과거 자료에 근거하여 결정되고 있습니다.

다. 유동성 위험

유동성위험이란 당사가 금융부채와 관련된 의무를 충족하는 데 어려움을 겪게 될 위험을 의미합니다. 당사의 유동성 관리방법은 단기 및 중장기 자금관리계획을 수립하고 현금유출예산과 실제현금유출액을 지속적으로 분석·검토하여 금융부채와 금융자산의 만기구조를 대응시키고 있습니다. 당사의 경영진은 영업활동현금흐름과 금융자산의 현금유입으로 금융부채를 상환가능하다고 판단하고 있습니다.

당기말과 전기말 현재 금융부채의 잔존 계약만기에 따른 장부금액은 다음과 같습니다.

① 당기말

(단위: 천원)				
구 분	1년 미만	1년 이상 5년 미만	5년 이상	합 계
차입금	4,867,270	10,383,820	-	15,251,090
매입채무및기타채무	2,234,469	487,850	-	2,722,319
합 계	7,101,739	10,871,670	-	17,973,409

② 전기말

(단위: 천원)				
구 분	1년 미만	1년 이상 5년 미만	5년 이상	합 계
차입금	4,067,320	10,626,270	475,000	15,168,590
매입채무및기타채무	1,866,432	487,850	-	2,354,282
합 계	5,933,752	11,114,120	475,000	17,522,872

라. 자본위험관리

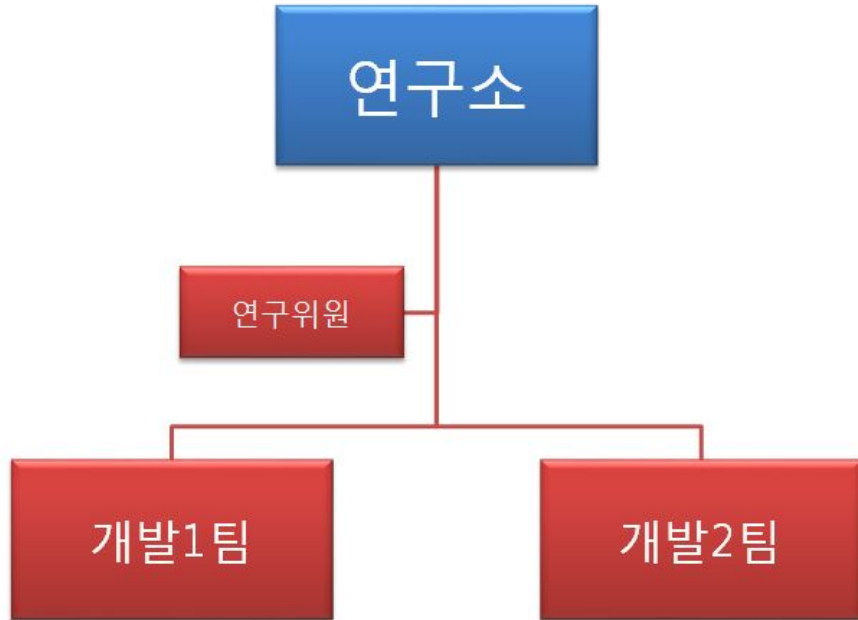
당사의 자본관리는 계속기업으로서의 존속능력을 유지하는 한편, 건전한 자본구조의유지를 통하여 주주이익을 극대화하는 것을 그 목적으로 하고 있습니다. 당사의 경영진은 자본구조를 주기적으로 검토하고 있습니다. 당사는 자본관리 지표로 부채비율을 이용하고 있으며, 부채비율은 부채총계를 자본총계로 나누어 산출하고 있습니다.

당기말과 전기말 현재 당사가 자본으로 관리하고 있는 항목의 내역은 다음과 같습니다.

(단위: 천원)		
구 분	당기말	전기말
부채총계	23,053,640	21,992,528
자본총계	26,084,006	24,536,922
부채비율	88.38%	89.63%

8. 연구개발활동

가. 연구개발 담당조직



업무 영역
1. 제품의 전수 검사를 위한 테스트 프로그램 개발 2. 제품의 Sample에 대한 온도 변화 및 DC/AC 특성 검토용 프로그램 개발 3. 양산 테스트 데이터 분석 - 제품 수율 및 주 불량 원인 검증 4. 양산 테스트 데이터 분석을 위한 자체 프로그램 개발 5. 제품의 양산 테스트 중 특이 사항 발생 시 분석

나. 연구개발 실적

반도체 테스트 프로그램의 개발과 양산은 기본적으로 고객사의 의뢰에 의해 이루어지며, 개발한 테스트 프로그램의 소유권은 당사에도 있습니다.

당사는 2017년 누계 78건의 반도체 테스트 프로그램을 직접 개발하였습니다.

다. 향후 연구개발 계획

당사의 개발은 고객사의 테스트프로그램 의뢰로부터 시작합니다. 당사가 주체적으로 개발 계획을 세우기는 어렵지만 2018년 약 80건 정도로 예상하고 있습니다.

III. 재무에 관한 사항

1. 요약재무정보

(단위: 백만원)

구 분	제13기	제12기	제11기
[유동자산]	3,650	3,832	5,101
현금및현금성자산	1,517	1,648	2,063
매출채권 및 기타유동채권	2,113	2,168	2,941
기타유동금융자산	-	-	80
기타유동비금융자산	20	16	17
[비유동자산]	45,488	42,697	43,707
매출채권 및 기타비유동채권	266	75	52
유형자산	36,624	33,609	35,039
무형자산	438	648	86
투자부동산	6,624	6,755	6,887
이연법인세자산	1,423	1,510	1,555
기타비유동금융자산	112	100	88
자산총계	49,138	46,529	48,808
[유동부채]	7,601	6,393	6,492
[비유동부채]	15,453	15,600	19,200
부채총계	23,054	21,993	25,693
[자본금]	2,636	2,605	2,605
[자본잉여금]	12,903	12,690	12,690
[기타자본]	265	295	230
[이익잉여금]	10,280	8,948	7,591
자본총계	26,084	24,537	23,115
매출액	25,848	25,780	22,954
영업이익	2,481	2,139	(1,509)
당기순이익	1,513	1,434	(586)
총포괄손익	1,332	1,357	(669)

2. 연결재무제표

해당사항 없음

3. 연결재무제표 주석

해당사항 없음

4. 재무제표

재무상태표

제 13 기	2017.12.31 현재
제 12 기	2016.12.31 현재

	제 13 기	제 12 기	제 11 기
자산			
유동자산	3,650,031,967	3,832,442,626	5,100,663,923
현금및현금성자산	1,517,322,386	1,648,275,800	2,063,487,821
매출채권 및 기타유동채권	2,112,822,535	2,168,122,171	2,940,638,067
기타유동금융자산			80,000,000
기타유동자산	19,887,046	16,044,655	16,538,035
비유동자산	45,487,614,070	42,697,007,452	43,706,984,398
장기매출채권 및 기타비유동채권	266,394,000	75,281,000	52,419,000
유형자산	36,624,466,648	33,608,621,208	35,038,723,028
투자부동산	6,623,538,876	6,755,296,260	6,887,053,644
영업권 이외의 무형자산	437,961,454	647,916,678	86,161,340
이연법인세자산	1,423,253,092	1,509,892,306	1,554,627,386
기타비유동금융자산	112,000,000	100,000,000	88,000,000
자산총계	49,137,646,037	46,529,450,078	48,807,648,321
부채			
유동부채	7,600,770,984	6,392,914,472	6,492,122,939
매입채무 및 기타유동채무	2,234,468,542	1,866,432,300	1,575,269,536
단기차입금	1,000,000,000		1,500,000,000
유동성장기차입금	3,867,270,000	4,067,320,000	3,182,320,000
미지급법인세	164,741,011	209,777,186	18,973,555
유동충당부채			5,524,170
기타유동부채	334,291,431	249,384,986	210,035,678
비유동부채	15,452,869,421	15,599,614,007	19,200,401,696
장기매입채무 및 기타비유동채무	487,850,000	487,850,000	487,850,000
장기차입금	10,383,820,000	11,101,270,000	15,168,590,000
퇴직급여부채	4,581,199,421	4,010,494,007	3,543,961,696
부채총계	23,053,640,405	21,992,528,479	25,692,524,635
자본			
자본금	2,635,523,000	2,604,523,000	2,604,523,000
자본잉여금	12,903,444,959	12,689,874,959	12,689,874,959
기타자본구성요소	265,452,407	294,704,782	229,624,157
이익잉여금(결손금)	10,279,585,266	8,947,818,858	7,591,101,570
자본총계	26,084,005,632	24,536,921,599	23,115,123,686
자본과부채총계	49,137,646,037	46,529,450,078	48,807,648,321

포괄손익계산서

제 13 기 2017.01.01 부터 2017.12.31 까지

제 12 기 2016.01.01 부터 2016.12.31 까지

제 11 기 2015.01.01 부터 2015.12.31 까지

(단위 : 원)

	제 13 기	제 12 기	제 11 기
수익(매출액)	25,847,624,863	25,780,105,709	22,953,872,563
매출원가	20,894,322,392	21,328,934,407	22,044,171,098
매출총이익	4,953,302,471	4,451,171,302	909,701,465
판매비와관리비	2,472,127,271	2,312,083,095	2,419,089,663
영업이익(손실)	2,481,175,200	2,139,088,207	(1,509,388,198)
금융수익	85,630,818	275,579,919	300,001,289
금융원가	738,096,071	690,056,968	869,552,477
기타이익	16,830,857	22,508,092	1,373,224,861
기타손실	13,126,636	26,704,455	273,341,929
법인세비용차감전순이익(손실)	1,832,414,168	1,720,414,795	(979,056,454)
법인세비용	319,741,485	286,874,940	(393,341,832)
당기순이익(손실)	1,512,672,683	1,433,539,855	(585,714,622)
기타포괄손익	(180,906,275)	(76,822,567)	(83,047,066)
당기손익으로 재분류되지 않는항 목(세후기타포괄손익)	(180,906,275)	(76,822,567)	(83,047,066)
확정급여제도의 재측정손익(세 후기타포괄손익)	(180,906,275)	(76,822,567)	(83,047,066)
총포괄손익	1,331,766,408	1,356,717,288	(668,761,688)
주당이익			
기본주당이익(손실) (단위 : 원)	288	275	(112)
희석주당이익(손실) (단위 : 원)	285	272	(112)

자본변동표

제 13 기 2017.01.01 부터 2017.12.31 까지

제 12 기 2016.01.01 부터 2016.12.31 까지

제 11 기 2015.01.01 부터 2015.12.31 까지

(단위 : 원)

	자본				
	자본금	자본잉여금	기타자본구성요소	이익잉여금	자본 합계
2015.01.01 (기초자본)	2,604,523,000	12,689,874,959	175,390,307	8,259,863,258	23,729,651,524
당기순이익(손실)				(585,714,622)	(585,714,622)
기타포괄손익(확정급여제도의재측정요소)				(83,047,066)	(83,047,066)
주식선택권의 부여			54,233,850		54,233,850
주식선택권의 행사					
2015.12.31 (기말자본)	2,604,523,000	12,689,874,959	229,624,157	7,591,101,570	23,115,123,686
2016.01.01 (기초자본)	2,604,523,000	12,689,874,959	229,624,157	7,591,101,570	23,115,123,686
당기순이익(손실)				1,433,539,855	1,433,539,855
기타포괄손익(확정급여제도의재측정요소)				(76,822,567)	(76,822,567)
주식선택권의 부여			65,080,625		65,080,625
주식선택권의 행사					
2016.12.31 (기말자본)	2,604,523,000	12,689,874,959	294,704,782	8,947,818,858	24,536,921,599
2017.01.01 (기초자본)	2,604,523,000	12,689,874,959	294,704,782	8,947,818,858	24,536,921,599
당기순이익(손실)				1,512,672,683	1,512,672,683
기타포괄손익(확정급여제도의재측정요소)				(180,906,275)	(180,906,275)
주식선택권의 부여			37,335,625		37,335,625
주식선택권의 행사	31,000,000	213,570,000	(66,588,000)		177,982,000
2017.12.31 (기말자본)	2,635,523,000	12,903,444,959	265,452,407	10,279,585,266	26,084,005,632

현금흐름표

제 13 기 2017.01.01 부터 2017.12.31 까지

제 12 기 2016.01.01 부터 2016.12.31 까지

제 11 기 2015.01.01 부터 2015.12.31 까지

(단위 : 원)

	제 13 기	제 12 기	제 11 기
영업활동현금흐름	6,740,715,006	9,189,709,537	6,497,371,214
당기순이익(손실)	1,512,672,683	1,433,539,855	(585,714,622)
당기순이익조정을 위한 가감	5,858,444,969	8,242,485,888	8,023,760,859
이자수취(영업)	13,192,542	19,731,042	53,193,254
이자지급(영업)	(416,481,588)	(476,378,923)	(819,735,229)
법인세납부(환급)	(227,113,600)	(29,668,325)	(174,133,048)
투자활동현금흐름	(7,000,061,485)	(4,903,463,367)	1,540,544,848
기타금융자산의 처분		80,000,000	316,200,000
유형자산의 처분		2,750,000	8,083,995,085
무형자산의 처분	63,636,364		
단기대여금및수취채권의 처분			29,141,493
기타금융자산의 취득	(12,000,000)	(12,000,000)	(193,400,000)
단기대여금및수취채권의 취득			(31,827,880)
유형자산의 취득	(7,051,697,849)	(4,929,567,167)	(6,663,563,850)
무형자산의 취득		(44,646,200)	
재무활동현금흐름	260,482,000	(4,682,320,000)	(9,544,850,000)
단기차입금의 증가	1,000,000,000	0	1,500,000,000
장기차입금의 증가	3,000,000,000	0	916,000,000
주식선택권행사로 인한 현금유입	177,982,000		
단기차입금의 상환		(4,682,320,000)	(9,938,130,000)
장기차입금의 상환	(3,917,500,000)	0	(2,022,720,000)
현금및현금성자산에 대한 환율변동효과	(132,088,935)	(19,138,191)	2,559,672
현금및현금성자산의순증가(감소)	(130,953,414)	(415,212,021)	(1,504,374,266)
기초현금및현금성자산	1,648,275,800	2,063,487,821	3,567,862,087
기말현금및현금성자산	1,517,322,386	1,648,275,800	2,063,487,821

5. 재무제표 주석

1. 회사의 개요

아이텍반도체 주식회사(이하 "회사")는 2005년 02월 01일에 설립되어 반도체 기술서비스업, 소프트웨어 자문 및 개발 공급업 및 전자엔지니어링 서비스업 등을 주요 사업으로 영위하고 있으며, 2010년 10월 26일자로 코스닥시장에 상장하였습니다.

회사의 본점 소재지는 경기도 화성시 동탄산단4길 9-15이며, 2017년 12월 31일 현재 보통주 납입자본금은 보고기간종료일 현재 회사의 주요 주주 현황은 다음과 같습니다.

주주명	소유주식수(주)	지분율(%)
유남영	1,997,599	37.90%
허엽	306,203	5.81%
양현수	298,703	5.67%
기타	2,668,541	50.63%
합계	5,271,046	100.00%

2. 유의적 회계정책

가. 재무제표 작성기준

회사의 재무제표는 한국채택국제회계기준(이하 기업회계기준)에 따라 작성되었습니다. 한국채택국제회계기준은 국제회계기준위원회("IASB")가 발표한 기준서와 해석서 중대한민국이 채택한 내용을 의미합니다.

한국채택국제회계기준은 재무제표 작성 시 중요한 회계추정의 사용을 허용하고 있으며, 회계정책을 적용함에 있어 경영진의 판단을 요구하고 있습니다. 보다 복잡하고 높은 수준의 판단이 필요한 부분이나 중요한 가정 및 추정이 필요한 부분은 주석3에서 설명하고 있습니다.

나. 회계정책과 공시의 변경

(1) 회사가 채택한 제·개정 기준서

회사는 2017년 01월 01일로 개시하는 회계기간부터 다음의 제·개정 기준서를 신규로 적용하였으며, 이로 인하여 재무제표에 미치는 유의적인 영향은 없습니다.

- 기준서 제1007호 '현금흐름표' 개정

재무활동에서 생기는 부채 변동을 현금흐름에서 생기는 변동과 비현금거래로 인한 변동 등으로 구분하여 공시하도록 하였습니다(주석 26 참고).

- 기준서 제1012호 '법인세' 개정

공정가치로 측정하는 채무상품의 공정가치가 세무기준액에 미달하는 경우 미실현손실에 대해서 일시적차이가 존재한다는 점을 명확히 하였습니다.

(2) 회사가 적용하지 않은 제·개정 기준서

제정 또는 공포됐으나 2017년 01월 01일 이후 시작하는 회계연도에 시행일이 도래하지 않았고, 회사가 조기 적용하지 않은 제·개정 기준서 및 해석서는 다음과 같습니다.

- 기준서 제1102호 '주식기준보상' 개정

현금결제형에서 주식결제형으로 분류변경 시 조건변경 회계처리와 현금결제형 주식기준보상거래의 공정가치 측정방법이 주식결제형 주식기준보상거래와 동일함을 명확히 하였습니다. 동 개정은 2018년 01월 01일 이후 최초로 시작되는 회계연도부터 적용하되 조기 적용할 수 있습니다. 회사는 동 개정으로 인해 재무제표에 중요한 영향은 없을 것으로 예상하고 있습니다.

- 해석서 제2122호 '외화 거래와 선지급·선수취 대가' 제정

제정된 해석서에 따르면, 관련 자산, 비용, 수익(또는 그 일부)의 최초 인식에 적용할 환율을 결정하기 위한 거래일은 대가를 선지급하거나 선수취하여 비화폐성자산이나 비화폐성부채를 최초로 인식하는 날입니다. 또한, 선지급이나 선수취가 여러 차례에 걸쳐 이루어지는 경우 대가의 선지급이나 선수취로 인한 거래일을 각각 결정합니다.

동 해석서는 2018년 01월 01일 이후 최초로 시작되는 회계연도부터 적용하되 조기 적용이 허용됩니다. 회사는 동 해석서의 제정으로 인해 재무제표에 중요한 영향은 없을 것으로 예상하고 있습니다.

- 기준서 제1109호 '금융상품' 제정

2015년 09월 25일 제정된 기업회계기준서 제1109호 '금융상품'은 2018년 01월 01일 이후 최초로 시작되는 회계연도부터 적용하되 조기 적용할 수도 있습니다. 동 기준서는 현행 기업회계기준서 제1039호 '금융상품: 인식과 측정'을 대체할 예정입니다. 회사는 기업회계기준서 제1109호를 2018년 01월 01일 이후 시작되는 회계연도부터 적용할 예정입니다.

새로운 기업회계기준서 제1109호는 소급 적용함이 원칙이나, 금융상품의 분류·측정, 손상의 경우 비교정보 재작성을 면제하는 등 일부 예외조항을 두고 있고, 위험회피회계의 경우 옵션의 시간가치 회계처리 등 일부 예외조항을 제외하고는 전진적으로 적용합니다.

기업회계기준서 제1109호의 주요 특징으로 금융자산의 관리를 위한 사업모형과 금융자산의 계약상 현금흐름 특성에 근거한 금융자산의 분류와 측정, 기대신용손실에 기초한 금융상품의 손상모형, 위험회피회계 적용조건을 충족하는 위험회피대상항목과 위험회피수단의 확대 또는 위험회피효과 평가방법의 변경 등을 들 수 있습니다.

기업회계기준서 제1109호의 원활한 도입을 위해서는 일반적으로 재무영향분석 및 회계정책

수립, 회계시스템 구축, 시스템 안정화 등의 준비 작업이 필요합니다. 동 기준서를 최초로 적용하는 회계기간의 재무제표에 미치는 영향은 동 기준서에 따른 회계정책의 선택과 판단뿐 아니라 해당 기간에 회사가 보유하는 금융상품과 경제상황 등에 따라 다를 수 있습니다.

회사는 기업회계기준서 제1109호의 최초 적용에 따른 재무적 영향을 평가하기 위하여 2017년 12월 31일 현재 상황 및 입수 가능한 정보에 기초하여 2017년 재무제표에 미치는 잠재적인 영향을 예비 평가하였고, 동 기준서를 적용할 경우 재무제표에 미칠 것으로 예상되는 재무적 영향은 다음과 같습니다. 회사는 향후 추가적인 정보에 기초하여 보다 구체적인 재무영향을 분석할 예정이고, 2017년 12월 31일 기준 예비영향평가 결과는 향후 회사가 이용할 수 있는 추가 정보 등에 따라 변경될 수 있습니다.

① 금융자산의 분류 및 측정

새로운 기업회계기준서 제1109호를 적용할 경우 회사는 금융자산의 관리를 위한 사업모형과 금융자산의 계약상 현금흐름 특성에 근거하여 다음 표와 같이 금융자산을 후속적으로 상각후원가, 기타포괄손익-공정가치, 당기손익-공정가치로 측정되도록 분류하고, 복합계약이 금융자산을 주계약으로 포함하는 경우에는 내재파생상품을 분리하지 않고 해당 복합계약 전체를 기준으로 금융자산을 분류합니다.

구분		계약상 현금흐름 특성	
		원금과 이자만으로 구성	그 외의 경우
사업모형	계약상 현금흐름 수취 목적	상각후원가 측정(주1)	당기손익-공정가치 측정(주2)
	계약상 현금흐름 수취 및 매도 목적	기타포괄손익-공정가치 측정(주1)	
	매도 목적, 기타	당기손익-공정가치 측정	

(주1) 회계불일치를 제거하거나 감소시키기 위하여 당기손익-공정가치 측정 항목으로 지정할 수 있음(취소 불가)

(주2) 단기매매목적이 아닌 지분증권의 경우 기타포괄손익-공정가치 측정 항목으로 지정할 수 있음(취소 불가)

기업회계기준서 제1109호에서 금융자산을 상각후원가 또는 기타포괄손익-공정가치측정 대상으로 분류하기 위한 요건이 현행 기업회계기준서 제1039호의 요건보다 엄격하므로, 기업회계기준서 제1109호 도입 시 당기손익-공정가치 측정 대상 금융자산의 비중이 증가하여 당기손익의 변동성이 확대될 수 있습니다.

회사는 2017년 12월 31일 현재 대여금 및 수취채권 4,009백만원을 보유하고 있습니다.

기업회계기준서 제1109호에 따르면 계약조건에 따라 특정일에 원금과 원금 잔액에 대한 이자만으로 구성된 현금흐름이 발생하고 계약상 현금흐름 수취를 목적으로 하는 채무상품만 상각후원가로 측정할 수 있습니다. 회사는 2017년 12월 31일 현재 대여금 및 수취채권 4,009백만원을 상각후원가로 측정하고 있습니다.

예비영향평가 결과에 따르면 기업회계기준서 제1109호를 2017년 12월 31일 현재 위 금융

자산에 적용할 경우, 대부분 계약조건에 따라 특정일에 원금과 원금 잔액에 대한 이자만으로 구성된 현금흐름이 발생하고 계약상 현금흐름 수취를 목적으로 하므로 상각후원가로 측정되는 항목으로 분류되어 재무제표에 중대한 영향을 미치지 않을 것으로 판단합니다.

기업회계기준서 제1109호에 따르면 계약조건에 따라 특정일에 원금과 원금 잔액에 대한 이자만으로 구성된 현금흐름이 발생하고 계약상 현금흐름 수취 및 매도를 목적으로 하는 채무상품을 기타포괄손익-공정가치로 측정합니다. 회사는 2017년 12월 31일 현재 매도가능금유자산으로 분류된 채무상품을 보유하고 있지 않습니다.

기업회계기준서 제1109호에 따르면 단기매매목적으로 보유하지 않는 지분상품은 최초 인식 시점에 기타포괄손익-공정가치 측정 항목으로 지정하는 취소불가능한 선택을 할 수 있고, 동포괄손익은 후속적으로 당기손익으로 재순환(recycling)되지 않습니다. 회사의 2017년 12월 31일 현재 매도가능금유자산으로 분류된 지분상품은 없습니다.

기업회계기준서 제1109호에 따르면 계약조건에 따른 현금흐름이 원금과 원금 잔액에 대한 이자만으로 구성되지 않거나 매매가 주된 목적인 채무상품과 기타포괄손익-공정가치 측정 항목으로 지정하지 않은 지분상품은 당기손익-공정가치로 측정합니다. 회사는 2017년 12월 31일 현재 당기손익인식금융자산으로 분류된 채무상품과 지분상품은 없습니다.

② 금융부채의 분류 및 측정

새로운 기업회계기준서 제1109호에 따르면 당기손익-공정가치 측정 항목으로 지정한 금융부채의 공정가치 변동 중 해당 금융부채의 신용위험 변동으로 인한 부분은 당기손익이 아닌 기타포괄손익으로 표시하고, 동 기타포괄손익은 후속적으로 당기손익으로 재순환하지 않습니다. 다만, 금융부채의 신용위험 변동에 따른 공정가치 변동을 기타포괄손익으로 인식하면 회계불일치가 발생하거나 확대될 경우에는 해당 공정가치 변동을 당기손익으로 인식합니다.

현행 기업회계기준서 제1039호에서 모두 당기손익으로 인식했던 당기손익-공정가치 측정 항목으로 지정한 금융부채의 공정가치 변동 중 일부가 기타포괄손익으로 표시되므로 금융부채의 평가 관련 당기손익이 감소할 수 있습니다.

회사는 2017년 12월 31일 현재 금융부채 17,973백만원 중 당기손익-공정가치 측정 항목으로 지정한 금융부채는 없습니다.

③ 손상: 금융자산과 계약자산

현행 기업회계기준서 제1039호에서는 발생손실모형(incurred loss model)에 따라 손상발생의 객관적 증거가 있는 경우에만 손상을 인식하지만, 새로운 기업회계기준서 제1109호에서는 상각후원가 또는 기타포괄손익-공정가치로 측정하는 채무상품, 리스채권, 계약자산, 대출약정, 금융보증계약에 대하여 기대신용손실모형(expected credit loss impairment model)에 따라 손상을 인식합니다.

기업회계기준서 제1109호에서는 금융자산 최초 인식 후 신용위험의 증가 정도에 따라 아래 표와 같이 3단계로 구분하여 12개월 기대신용손실이나 전체기간 기대신용손실에 해당하는 금액으로 손실충당금을 측정하도록 하고 있어 현행 기업회계기준서 제1039호의 발생손실모형에 비하여 신용손실을 조기에 인식할 수 있습니다.

구분(주1)		손실충당금
Stage 1	최초 인식 후 신용위험이 유의적으로 증가하지 않은 경우(주2)	12개월 기대신용손실: 보고기간 말 이후 12개월 내에 발생 가능한 금융상품의 채무불이행 사건으로 인한 기대신용손실
Stage 2	최초 인식 후 신용위험이 유의적으로 증가한 경우	전체기간 기대신용손실: 기대존속기간에 발생할 수 있는 모든 채무 불이행 사건으로 인한 기대신용손실
Stage 3	신용이 손상된 경우	

(주1) 기업회계기준서 제1115호 ‘고객과의 계약에서 생기는 수익’의 적용범위에 포함되는 거래에서 생기는 매출채권이나 계약자산의 경우 유의적인 금융요소가 없다면 전체기간 기대신용손실에 해당하는 금액으로 손실충당금을 측정해야 하고, 유의적인 금융요소가 있다면 전체기간 기대신용손실에 해당하는 금액으로 손실충당금을 측정하는 것을 회계정책으로 선택할 수 있음. 리스채권도 전체기간 기대신용손실에 해당하는 금액으로 손실충당금을 측정하는 것을 회계정책으로 선택할 수 있음

(주2) 보고기간 말 신용위험이 낮은 경우에는 신용위험이 유의적으로 증가하지 않은 것으로 간주할 수 있음

기업회계기준서 제1109호에서는 최초 인식 시점에 신용이 손상된 금융자산은 최초 인식 후 전체기간 기대신용손실의 누적변동분만을 손실충당금으로 계상합니다.

회사는 2017년 12월 31일 현재 상각후원가로 측정하는 채무상품 4,009백만원 (대여금 및 수취채권 4,009백만원)을 보유하고 있고, 이들 자산에 대하여 손실충당금 11백만원을 설정하고 있습니다.

유의적 금융요소가 있는 매출채권 및 계약자산과 리스채권에 대해 전체기간 기대신용손실에 해당하는 금액으로 손실충당금을 측정하고, 보고기간종료일 현재 신용위험이 낮은 경우 신용위험이 유의적으로 증가하지 않은 것으로 보는 간편법을 사용하여 예비영향평가를 한 결과 회사의 2017년 12월 31일 현재 손실충당금 11백만원이 유의적으로 변동하지는 아니할 것으로 예상합니다.

④ 위험회피회계

새로운 기업회계기준서 제1109호에서는 현행 기업회계기준서 제1039호에서 정한 위험회피회계의 체계(mechanics of hedge accounting: 공정가치위험회피, 현금흐름위험회피, 해외사업장순투자위험회피)를 유지하지만, 복잡하고 규정중심적인 기업회계기준서 제1039호의 위험회피회계 요구사항을 기업의 위험관리활동에 중점을 둔 원칙중심적인 방식으로 변경했습니다. 위험회피대상항목과 위험회피수단을 확대하였고, 높은 위험회피효과가 있는지에 대한 평가 및 계량적인 판단기준(80~125%)을 없애는 등 위험회피회계 적용요건을 완화하였습니다.

기업회계기준서 제1109호의 위험회피회계를 적용할 경우, 현행 기업회계기준서 제1039호의 위험회피회계 적용요건을 충족하지 못하는 일부 거래에 대해서도 위험회피회계를 적용할

수 있게 되어 당기손익의 변동성이 축소될 수 있습니다.

2017년 12월 31일 현재 회사가 위험회피회계를 적용하는 자산, 부채, 확정계약, 예상거래는 존재하지 아니합니다.

위험회피회계에 대한 경과규정에 따르면 기업회계기준서 제1109호를 최초 적용할 때 현행 기업회계기준서 제1039호의 위험회피회계 관련 규정을 계속해서 적용할 것을 회계정책으로 선택할 수 있습니다.

- 기준서 제1115호 '고객과의 계약에서 생기는 수익'제정

2015년 11월 06일 제정된 기업회계기준서 제1115호 '고객과의 계약에서 생기는 수익'은 2018년 01월 01일 이후 최초로 시작하는 회계연도부터 적용하되 조기 적용할 수도 있습니다. 동 기준서는 현행 기업회계기준서 제1018호 '수익', 제1011호 '건설계약', 기업회계기준 해석서 제2031호 '수익: 광고용역의 교환거래', 제2113호 '고객충성제도', 제2115호 '부동산 건설약정', 제2118호 '고객으로부터의 자산이전'을 대체할 예정입니다. 회사는 기업회계기준서 제1115호를 2018년 01월 01일 이후 시작되는 회계연도부터 적용하되, 동 기준서 문단 C3(2)의 방법(이하 "수정소급법")을 적용할 예정입니다. 또한, 회사는 동 기준서 문단 C7의 경과조치를 적용하여 최초 적용일(2018년 01월 01일)에 완료되지 않은 계약에만 동 기준서를 소급하여 적용할 예정입니다.

현행 기업회계기준서 제1018호 등에서는 재화의 판매, 용역의 제공, 이자수익, 로열티수익, 배당수익, 건설계약과 같은 거래 유형별로 수익인식기준을 제시하지만, 새로운 기업회계기준서 제1115호에 따르면 모든 유형의 계약에 5단계 수익인식모형(① 계약 식별 → ② 수행의무 식별 → ③ 거래가격 산정 → ④ 거래가격을 수행의무에 배분 → ⑤ 수행의무 이행 시 수익 인식)을 적용하여 수익을 인식합니다.

회사는 기업회계기준서 제1115호 도입 준비를 위하여 2017년 12월 31일 현재 회계, 전산 부서 소속직원으로 구성되고 필요 시 실무 부서의 도움을 받는 TF팀을 구성하였습니다.

회사는 2018년 1분기까지 기업회계기준서 제1115호의 도입에 따른 재무영향을 구체적으로 분석하여 그 결과를 2018년 1분기 재무제표 주석에 공시할 예정입니다.

회사는 2017년 12월 31일 현재 상황 및 입수 가능한 정보에 기초하여 기업회계기준서 제1115호 적용 시 2017년 재무제표에 미치는 잠재적인 영향을 예비 평가하였고, 그 결과는 다음과 같습니다. 2017년 12월 31일 기준 예비영향평가 결과는 향후 회사가 이용할 수 있는 추가 정보 등에 따라 변경될 수 있습니다.

1) 수행의무의 식별

회사는 고객이 테스트를 의뢰한 재화에 대한 테스트 용역을 제공하는 사업을 영위하고 있고, 2017 회계연도 중 제품테스트용역부문 수익은 24,552백만원으로 회사 총 수익의 약 94.99%에 해당합니다.

기업회계기준서 제1115호 적용 시 고객과의 계약에서 (1) 제품테스트용역, (2) 장기제품보관용역, (3) 운송용역으로 구별되는 수행의무를 식별합니다. 회사는 계약기간 동안 고객에게

장기제품보관용역 및 운송용역을 제공할 의무가 있으므로 이러한 수행의무에 배분된 거래가격을 용역을 제공하는 기간에 걸쳐 수익으로 인식할 예정입니다.

회사는 수행의무의 분리에 따른 재무적 영향을 예비적으로 분석하였으며, 회사의 수익금액이 변동될 가능성은 낮을 것으로 예상됩니다.

2) 변동대가

회사는 주로 고객이 의뢰한 제품에 대한 테스트 용역을 제공하고 있으며, 일부 고객에게 공급하는 계약에서 반품을 허용하기 때문에 고객에게서 받은 대가가 변동될 수 있습니다.

기업회계기준서 제1115호 적용 시 회사는 받을 권리를 갖게 될 대가를 더 잘 예측할 것으로 예상하는 기댓값 방법을 사용하여 변동 대가를 추정하고, 반품기한이 경과할 때 이미 인식한 누적 수익금액 중 유의적인 부분을 되돌리지 않을 가능성이 매우 높은 금액까지만 변동대가를 거래가격에 포함하여 수익을 인식합니다. 기업이 받았거나 받을 대가 중에서 권리를 갖게 될 것으로 예상하지 않는 금액은 환불부채로 계상합니다.

회사는 변동대가 규정에 따른 재무적 영향을 예비적으로 분석하였으며, 회사의 수익금액이 변동될 가능성은 낮을 것으로 예상됩니다.

다. 외화환산

(1) 기능통화와 표시통화

회사는 재무제표에 포함되는 항목들을 각각의 영업활동이 이뤄지는 주된 경제 환경에서의 통화("기능통화")를 적용하여 측정하고 있습니다. 회사의 기능통화는 대한민국 원화이며, 재무제표는 대한민국 원화로 표시되어 있습니다.

(2) 외화거래와 보고기간종료일의 환산

외화거래는 거래일의 환율 또는 재측정되는 항목인 경우 평가일의 환율을 적용한 기능통화로 인식됩니다. 외화거래의 결제나 화폐성 외화 자산·부채의 환산에서 발생하는 외환차이는 당기손익으로 인식됩니다.

비화폐성 금융자산·부채로부터 발생하는 외환차이는 공정가치 변동손익의 일부로 보아 당기손익인식지분상품으로부터 발생하는 외환차이는 당기손익으로, 매도가능지분상품의 외환차이는 기타포괄손익에 포함하여 인식됩니다.

라. 현금및현금성자산

현금및현금성자산은 보유중인 현금, 은행예금, 기타 취득일 현재 만기일이 3개월 이내에 도래하는 매우 유동적인 단기 투자자산을 포함하고 있습니다.

마. 금융자산

(1) 분류 및 측정

회사는 금융자산을 당기손익인식금융자산, 매도가능금융자산, 대여금및수취채권, 만기보유 금융자산의 범주로 구분하고 있으며 금융자산의 정형화된 매매거래는 매매일에 인식합니다.

회사는 복합상품에 대하여 주계약으로부터 내재파생상품을 분리하지 않고 복합계약 전체를 당기손익인식항목으로 지정하여 분류하고 있습니다. 보고기간종료일 현재 회사가 당기손익 인식금융자산으로 지정한 금융자산은 존재하지 아니합니다.

금융자산은 최초 인식시점에 공정가치로 측정하며, 거래원가는 당기손익인식금융자산을 제외한 금융자산은 공정가치에 가산하고 당기손익인식금융자산의 경우에는 당기비용으로 처리됩니다. 최초 인식 이후 매도가능금융자산과 당기손익인식금융자산은 후속적으로 공정가치로 측정되고, 대여금및수취채권과 만기보유금융자산은 유효이자율법을 적용하여 상각후 원가로 측정됩니다.

당기손익인식금융자산의 공정가치 변동은 당기손익으로 인식되고, 매도가능금융자산의 공정가치변동은 기타포괄손익에 계상되어 이를 처분하거나 손상을 인식하는 때자본에서 당기손익으로 재분류됩니다.

(2) 손상

회사는 금융자산 또는 금융자산 집합의 손상 발생에 대한 객관적인 증거가 있는지를 매 보고 기간종료일에 평가하고, 그 결과 손상됐다는 객관적인 증거가 있으며 손상사건이 신뢰성 있게 추정할 수 있는 금융자산의 추정 미래현금흐름에 영향을 미친 경우에는 손상차손을 인식하고 있습니다.

대여금및수취채권의 손상은 대손충당금 계정으로 차감표시되며, 그 외의 금융자산은장부금액에서 직접 차감됩니다. 회사는 금융자산을 더 이상 회수하지 못할 것으로 판단되는 때에 해당 금융자산을 제각하고 있습니다.

회사의 금융자산이 손상됐다는 객관적인 증거에는 금융자산의 발행자나 지급의무자의 유의적인 재무적 어려움, 이자지급이나 원금상환이 3개월 이상 연체 등이 포함됩니다. 또한, 매도가능지분상품의 공정가치가 원가로부터 25% 이상 하락하거나 6개월 이상 지속적으로 하락하는 경우는 손상의 객관적인 증거에 해당되는 것으로 판단합니다.

(3) 제거

회사가 금융자산을 양도한 경우라도 채무자의 채무불이행시의 소구권 등으로 양도한금융자산의 소유에 따른 위험과 보상의 대부분을 회사가 보유하는 경우에는 이를 제거하지 않고 그 양도자산 전체를 계속하여 인식하되, 수취한 대가를 금융부채로 인식합니다. 해당 금융부채는 재무상태표에 "차입금"으로 분류하고 있습니다.

(4) 금융상품의 상계

금융자산과 부채는 인식한 자산과 부채에 대해 법적으로 집행가능한 상계권리를 현재 보유하고 있고, 순액으로 결제하거나 자산을 실현하는 동시에 부채를 결제할 의도를 가지고 있을 때 상계하여 재무상태표에 순액으로 표시합니다. 법적으로 집행가능한 상계권리는 미래사건

에 좌우되지 않으며, 정상적인 사업과정의 경우와 채무불이행의 경우 및 지급불능이나 파산의 경우에도 집행가능한 것을 의미합니다.

바. 투자부동산

임대수익이나 투자차익을 목적으로 보유하고 있는 부동산은 투자부동산으로 분류됩니다. 투자부동산은 최초 인식시점에 원가로 측정되며, 최초 인식 후에는 원가에서 감가상각누계액과 손상차손누계액을 차감한 금액으로 표시됩니다. 투자부동산 중 토지를 제외한 투자부동산은 추정 경제적 내용연수 40년 동안 정액법으로 상각됩니다.

사. 유형자산

유형자산은 원가에서 감가상각누계액과 손상차손누계액을 차감하여 표시됩니다. 역사적 원가는 자산의 취득에 직접적으로 관련된 지출을 포함합니다.

토지를 제외한 자산은 취득원가에서 잔존가치를 제외하고, 다음의 추정 경제적 내용연수에 걸쳐 정액법으로 상각됩니다.

과목	추정 내용연수
건물	40년
기계장치	6년
그 외 유형자산	5년

유형자산의 감가상각방법과 잔존가치 및 경제적 내용연수는 매 회계연도 말에 재검토되고 필요한 경우 추정의 변경으로 조정됩니다.

아. 차입원가

적격자산을 취득 또는 건설하는데 발생한 차입원가는 해당 자산을 의도된 용도로 사용할 수 있도록 준비하는 기간 동안 자본화되고, 적격자산을 취득하기 위한 특정목적차입금의 일시적 운용에서 발생한 투자수익은 당 회계기간 동안 자본화 가능한 차입원가에서 차감됩니다. 기타 차입원가는 발생기간에 비용으로 인식됩니다.

자. 무형자산

영업권을 제외한 무형자산은 역사적 원가로 최초 인식되고, 원가에서 상각누계액과 손상차손누계액을 차감한 금액으로 표시됩니다.

회원권은 이용 가능 기간에 대하여 예측가능한 제한이 없으므로 내용연수가 한정되지 않아 상각되지 않습니다. 한정된 내용연수를 가지는 다음의 무형자산은 추정내용연수동안 정액법으로 상각됩니다.

과목	추정 내용연수
----	---------

차. 비금융자산의 손상

영업권이나 내용연수가 비한정인 무형자산에 대하여는 매년, 상각대상 자산에 대하여는 자산손상을 시사하는 징후가 있을 때 손상검사를 수행하고 있습니다. 손상차손은 회수가능액(사용가치 또는 처분부대원가를 차감한 공정가치 중 높은 금액)을 초과하는 장부금액만큼 인식되고 영업권 이외의 비금융자산에 대한 손상차손은 매 보고기간종료일에 환입가능성이 검토됩니다.

카. 금융부채

(1) 분류 및 측정

회사의 당기손익인식금융부채는 단기매매목적의 금융상품입니다. 주로 단기간 내에 재매입할 목적으로 부담하는 금융부채는 단기매매금융부채로 분류됩니다. 또한, 위험회피회계의 대상이 아닌 파생상품이나 내재파생상품을 포함한 금융상품으로부터 분리된 파생상품도 단기매매금융부채로 분류됩니다.

당기손익인식금융부채, 금융보증계약, 금융자산의 양도가 제거조건을 충족하지 못하는 경우에 발생하는 금융부채를 제외한 모든 비파생금융부채는 상각후원가로 측정하는 금융부채로 분류되고 있으며, 재무상태표 상 "매입채무및기타채무" 및 "기타금융부채" 등으로 표시됩니다.

특정일에 의무적으로 상환해야 하는 우선주는 부채로 분류됩니다. 이러한 우선주에 대한 유효이자율법에 따른 이자비용은 다른 금융부채에서 인식한 이자비용과 함께 포괄손익계산서 상 "금융원가"로 인식됩니다.

(2) 제거

금융부채는 계약상 의무가 이행, 취소 또는 만료되어 소멸되거나 기존 금융부채의 조건이 실질적으로 변경된 경우에 재무상태표에서 제거됩니다.

타. 충당부채

충당부채는 의무를 이행하기 위하여 예상되는 지출액의 현재가치로 측정되며, 시간경과로 인한 충당부채의 증가는 이자비용으로 인식됩니다.

파. 당기법인세 및 이연법인세

법인세비용은 당기법인세와 이연법인세로 구성됩니다. 법인세는 기타포괄손익이나 자본에 직접 인식된 항목과 관련된 금액은 해당 항목에서 직접 인식하며, 이를 제외하고는 당기손익으로 인식됩니다.

법인세비용은 보고기간종료일 현재 제정됐거나 실질적으로 제정된 세법을 기준으로 측정됨

니다.

경영진은 적용 가능한 세법 규정이 해석에 따라 달라질 수 있는 상황에 대하여 회사가 세무 신고 시 적용한 세무정책에 대하여 주기적으로 평가하고 있습니다. 회사는 세무당국에 납부할 것으로 예상되는 금액에 기초하여 당기법인세비용을 인식합니다.

이연법인세는 자산과 부채의 장부금액과 세무기준액의 차이로 발생하는 일시적 차이에 대하여 장부금액을 회수하거나 결제할 때의 예상 법인세효과로 인식됩니다. 다만, 사업결합 이외의 거래에서 자산·부채를 최초로 인식할 때 발생하는 이연법인세자산과 부채는 그 거래가 회계이익이나 과세소득에 영향을 미치지 않는다면 인식되지 않습니다.

이연법인세자산은 차감할 일시적 차이가 사용될 수 있는 미래 과세소득의 발생가능성이 높은 경우에 인식됩니다. 예측가능한 미래에 일시적 차이가 소멸하지 않을 가능성이 높은 경우를 제외하고 이연법인세부채를 인식하고 있습니다. 또한 이러한 자산으로부터 발생하는 차감할 일시적 차이에 대하여 일시적 차이가 예측가능한 미래에 소멸할 가능성이 높고 일시적 차이가 사용될 수 있는 과세소득이 발생할 가능성이 높은 경우에만 이연법인세자산을 인식하고 있습니다.

이연법인세자산과 부채는 법적으로 당기법인세자산과 당기법인세부채를 상계할 수 있는 권리를 회사가 보유하고 있으며, 동시에 이연법인세자산과 부채가 동일한 과세당국에 의해서 부과되는 법인세와 관련이 있으면서 순액으로 결제할 의도가 있는 경우에 상계됩니다.

하. 종업원급여

(1) 단기종업원 급여

종업원이 관련 근무용역을 제공한 보고기간의 종료일로부터 12개월 이내에 결제될 단기종업원급여는 근무용역과 교환하여 지급이 예상되는 금액을, 근무용역이 제공된 때에 당기손익으로 인식하고 있습니다. 단기종업원급여는 할인하지 않은 금액으로 측정하고 있습니다. 한편, 과거 사건의 결과로 현재 지급의무(법적의무 또는 의제의무)가 발생하였고, 그 채무금액을 신뢰성있게 추정할 수 있는 경우 이익분배금 및 상여금의 예상원가를 부채로 인식하고 있습니다.

(2) 해고급여

해고급여는 종업원이 통상적인 퇴직시점 이전에 회사에 의해 해고되거나 종업원이 일정한 대가를 받고 자발적인 명예퇴직을 수락할 때 지급됩니다. 회사는 철회가능성이 없는 공식적인 세부계획에 따라 종업원을 해고할 것을 명시적으로 약속하거나 종업원에게 자발적 명예퇴직을 제안하면서 해고급여를 제공할 것을 명시적으로 약속한때에 해고급여를 인식하고 있습니다.

(3) 기타장기종업원급여

종업원이 관련 근무용역을 제공한 보고기간의 종료일로부터 12개월 이내에 지급되지 않을 기타장기종업원급여는 당기와 과거 기간에 제공한 근무용역의 대가로 획득한 미래의 급여액을 현재가치로 할인하고 있습니다. 재측정에 따른 변동은 발생한 기간에 당기손익으로 인식

하고 있습니다.

(4) 확정급여부채

회사는 확정급여제도를 운영하고 있는 바, 일반적으로 주기적인 보험수리적 계산에 의해 산정된 금액을 보험회사나 수탁자가 관리하는 기금에 대한 지급을 통해 조달하고 있습니다.

확정급여제도는 확정기여제도를 제외한 모든 퇴직연금제도입니다. 일반적으로 확정급여제도는 연령, 근속연수나 급여수준 등의 요소에 의해 종업원이 퇴직할 때 지급받을 퇴직연금급여의 금액을 확정하고 있습니다. 확정급여제도와 관련하여 재무상태표에 계상된 부채는 보고기간말 현재 확정급여채무의 현재가치에 사외적립자산의 공정가치를 차감하고 미인식과 거근무원가를 조정한 금액입니다.

확정급여채무는 매년 독립된 보험계리인에 의해 예측단위적립방식에 따라 산정됩니다. 확정급여채무의 현재가치는 급여가 지급될 통화로 표시되고 관련 확정급여부채의 지급시점과 만기가 유사한 우량회사채의 이자율로 기대미래현금유출액을 할인하여 산정하고 있습니다. 보험수리적 가정의 변경 및 보험수리적 가정과 실제로 발생한결과의 차이로 인해 발생하는 보험수리적손익은 발생한 기간의 기타포괄손익으로 인식하고 있으며, 과거근무원가는 이연하여 가득기간에 걸쳐 당기손익으로 인식하고 있습니다.

(5) 주식기준보상

종업원에게 부여한 주식결제형 주식기준보상은 부여일에 지분상품의 공정가치로 측정되며, 가득기간에 걸쳐 종업원 급여비용으로 인식됩니다. 가득될 것으로 예상되는 지분상품의 수량은 매 보고기간종료일에 비시장성과조건을 고려하여 재측정되며, 당초 추정치로부터의 변동액은 당기손익과 자본으로 인식됩니다.

주식선택권의 행사시점에 신주를 발행할 때 직접적으로 관련되는 거래비용을 제외한 순유입액은 자본금(명목가액)과 주식발행초과금으로 인식됩니다.

거. 주당이익

회사는 보통주에 대한 기본주당이익과 희석주당이익을 당기순손익에 대하여 계산하고 포괄손익계산서에 표시하고 있습니다. 기본주당이익은 보통주에 귀속되는 당기순손익을 회계기간 동안에 유통된 보통주식수를 가중평균한 주식수로 나누어 계산되며 희석주당이익은 주식기준보상 등 모든 희석효과가 있는 잠재적 보통주의 영향을 고려하여 보통주에 귀속되는 당기순손익 및 가중평균유통보통주식수를 조정하여 계산하고 있습니다.

너. 자본금

회사가 회사의 보통주를 취득하는 경우, 직접거래원가를 포함하는 지급 대가는 그 보통주가 소각되거나 재발행 될 때까지 회사의 자본에서 차감하여 표시하고 있습니다. 이러한 자기주식이 재발행되는 경우, 수취한 대가는 회사의 주주에게 귀속되는 자본에 포함하고 있습니다.

더. 수익인식

수익은 회사의 통상적인 활동에서 발생하는 재화의 판매 및 용역의 제공에 대하여 받았거나 받을 대가의 공정가치로 구성되어 있습니다. 수익은 부가가치세, 반품, 리베이트 및 할인액을 차감한 순액으로 표시하고 있습니다.

회사는 수익금액을 신뢰성 있게 측정할 수 있고, 미래의 경제적 효익이 기업에 유입될 가능성이 높으며, 다음에서 설명하고 있는 회사의 활동별 특정 요건을 충족하는 경우에 수익으로 인식하고 있습니다. 수익금액은 판매와 관련한 우발상황이 해소되어야만 신뢰성 있게 측정 가능합니다. 회사의 추정은 고객의 유형, 거래의 유형 및 개별 거래 조건 등의 과거 자료를 바탕으로 하고 있습니다.

(1) 용역의 제공

용역의 제공에 따른 수익은 매 보고기간종료일에 그 거래의 진행기준에 따라 인식하고 있습니다. 진행률은 작업수행 정도에 근거하여 결정하고 있습니다.

(2) 이자수익

이자수익은 시간의 경과에 따라 유효이자율법에 의하여 인식하고 있습니다. 채권 손상이 발생하는 경우 채권금액의 장부금액을 회수가가능액까지 감액하며, 시간의 경과에 따라 증가하는 부분은 이자수익으로 인식하고 있습니다. 손상채권에 대한 이자수익은 최초 유효이자율에 의하여 인식하고 있습니다.

(3) 기타의 수익

기타의 수익에 대해서는 수익가득과정이 완료되고 수익금액을 신뢰성 있게 측정할 수 있으며 경제적 효익의 유입가능성이 매우 높을 경우에 인식하고 있습니다.

러. 리스

리스는 리스제공자가 자산의 사용권을 일정기간 동안 리스이용자에게 이전하고 리스이용자는 그 대가로 사용료를 리스제공자에게 지급하는 계약입니다. 리스자산의 소유에 따른 위험과 보상의 대부분이 회사에게 이전되지 않은 리스는 운용리스로 분류되고, 리스지급액은 리스기간 동안 정액기준으로 비용인식됩니다.

리스자산의 소유에 따른 위험과 보상의 대부분이 리스이용자인 회사에게 이전되는 리스는 금융리스로 분류되고 리스자산의 공정가치와 최소 리스료의 현재가치 중 작은 금액이 리스기간 개시일에 각각 리스자산과 리스부채로 계상됩니다.

회사가 리스제공자인 경우 리스약정일에 리스자산의 소유에 따른 위험과 보상의 대부분을 이전하는 리스는 금융리스로 분류되고, 금융리스 이외의 모든 리스는 운용리스로 분류됩니다. 운용리스로부터 발생하는 리스료 수익은 리스기간에 걸쳐 정액기준으로 인식되고, 운용리스의 협상 및 계약단계에서 발생한 리스개설 직접원가는 리스자산의 장부금액에 가산한 후 리스료 수익에 대응하여 리스기간 동안 비용으로 인식됩니다.

며. 영업부문

회사는 부문에 배분될 자원에 대한 의사결정을 하고 부문의 성과를 평가하기 위하여 최고 영업의사결정자가 주기적으로 검토하는 내부보고 자료에 기초하여 부문을 구분하고 있습니다. 회사의 영업부문은 단일영업부문으로 구성되어 있습니다.

버. 재무제표의 승인

회사의 재무제표는 2018년 02월 13일자로 이사회에서 승인되었으며, 주주총회에서 수정승인 될 수 있습니다.

3. 중요한 회계추정 및 가정

회사는 미래에 대하여 추정 및 가정을 하고 있습니다. 추정 및 가정은 지속적으로 평가되며, 과거 경험과 현재의 상황에서 합리적으로 예측가능한 미래의 사건과 같은 다른 요소들을 고려하여 이루어집니다. 이러한 회계추정은 실제 결과와 다를 수도 있습니다. 보고기간종료일 이후의 자산 및 부채 장부금액에 조정을 미칠 수 있는 유의적 위험에 대한 추정 및 가정은 다음과 같습니다.

가. 금융상품의 공정가치

활성시장에서 거래되지 않는 금융상품의 공정가치는 원칙적으로 평가기법을 사용하여 결정됩니다. 회사는 보고기간종료일 현재 중요한 시장상황에 기초하여 다양한 평가기법의 선택 및 가정에 대한 판단을 하고 있습니다(주석4참조).

나. 순확정급여부채

순확정급여부채의 현재가치는 보험수리적방식에 의해 결정되는 다양한 요소들 특히 할인율의 변동에 영향을 받습니다(주석19참조).

다. 법인세

회사는 보고기간종료일 현재까지의 영업활동의 결과로 미래에 부담할 것으로 예상되는 법인세효과를 최선의 추정과정을 거쳐 당기법인세 및 이연법인세로 인식하였습니다. 하지만 실제 미래 최종 법인세부담은 인식한 관련 자산·부채와 일치하지 않을 수 있으며, 이러한 차이는 최종 세효과가 확정된 시점의 당기법인세 및 이연법인세 자산·부채에 영향을 줄 수 있습니다.

4. 재무위험관리

가. 재무위험관리요소

회사는 여러 활동으로 인하여 시장위험, 신용위험 및 유동성위험에 노출되어 있습니다. 회사의 위험관리 체계를 구축하고 감독할 책임은 이사회에 있습니다.

회사의 위험관리 정책은 회사가 직면한 위험을 식별 및 분석하고, 적절한 위험 한계치 및 통제를 설정하고, 위험이 한계치를 넘지 않도록 하기 위해 수립되었습니다. 위험관리정책과 시스템은 시장 상황과 회사의 활동의 변경을 반영하기 위해 정기적으로 검토되고 있습니다. 회

사는 훈련 및 관리기준, 절차를 통해 모든 종업원들이 자신의 역할과 의무를 이해할 수 있는 엄격하고 구조적인 통제환경을 구축하는 것을 목표로 하고 있습니다.

회사의 감사는 경영진이 회사의 위험관리 정책 및 절차의 준수여부를 어떻게 관리하는지 감독하고, 회사의 위험관리체계가 적절한지 검토합니다. 내부감사는 감사의 감독기능을 보조하여, 위험관리 통제 및 절차에 대한 정기 및 특별 검토를 수행하고 결과는 감사에 보고하고 있습니다.

(1) 시장위험

① 환율변동위험

환율변동위험은 환율의 변동으로 인하여 금융상품의 공정가치가 변동할 위험입니다. 회사는 기능통화인 원화 이외의 통화로 표시되는 판매 및 구매(기계장치 매입 거래 등)에 대해 환율변동위험에 노출되어 있습니다. 회사는 별도의 금융상품을 통한 외화표시 화폐성 자산과 부채의 경제적인 위험회피를 위한 활동을 수행하고 있지는 않으나, 환율변동위험을 주기적으로 검토하고 있습니다.

2017년과 2016년 12월 31일 현재 기능통화 이외의 외화로 표시된 화폐성 자산과 부채의 내역은 다음과 같습니다.

(원화단위: 천원)

구분	2017.12.31		2016.12.31	
	USD	JPY	USD	JPY
외화자산:				
현금및현금성자산	791,290	-	376,512	-
매출채권및기타채권	622,761	-	735,206	-
합계	1,414,051	-	1,111,718	-
외화부채:				
매입채무및기타채무	7,723	332,189	1,985	-
합계	7,723	332,189	1,985	-

당기와 전기 각 외화에 대한 기능통화의 환율변동이 법인세차감전손익에 미치는 영향은 다음과 같습니다.

(단위: 천원)

구분	당기		전기	
	10%상승시	10%하락시	10%상승시	10%하락시
USD	140,633	(140,633)	110,973	(110,973)
JPY	(33,219)	33,219	-	-
합계	107,414	(107,414)	110,973	(110,973)

② 이자율위험

이자율위험은 시장이자율의 변동으로 인하여 금융상품의 공정가치가 변동할 위험입니다. 회사는 변동이자부 금융상품과 관련된 시장이자율의 변동위험에 노출되어 있습니다. 이에 따라, 회사의 경영진은 이자율 현황을 주기적으로 검토하고 있습니다.

2017년과 2016년 12월 31일 현재 변동이자율이 적용되는 금융상품의 내역은 다음과 같습니다.

(단위: 천원)

구분	2017.12.31	2016.12.31
금융자산	1,517,322	1,648,276
금융부채	(15,251,090)	(15,168,590)
합계	(13,733,768)	(13,520,314)

당기와 전기의 이자율 변동이 향후 1년간 법인세차감전손익에 미치는 영향은 다음과 같습니다.

(단위: 천원)

구분	당기		전기	
	0.5%P상승시	0.5%P하락시	0.5%P상승시	0.5%P하락시
이자수익	7,587	(7,587)	8,241	(8,241)
이자비용	(76,255)	76,255	(75,843)	75,843
합계	(68,669)	68,669	(67,602)	67,602

③ 가격위험

가격위험은 이자율위험이나 외환위험 이외의 시장가격의 변동으로 인하여 금융상품의 공정가치나 미래현금흐름이 변동할 위험입니다. 2017년과 2016년 12월 31일 현재 회사는 가격위험에 노출되어 있는 금융상품을 보유하고 있지 않습니다.

(2) 신용위험

신용위험은 거래상대방이 의무를 이행하지 않아 재무손실이 발생할 위험입니다. 회사는 영업활동과 재무활동에서 신용위험에 노출되어 있습니다. 회사의 경영진은 신용위험을 관리하기 위하여 신용도가 일정 수준 이상인 거래처와 거래하고 있으며, 금융자산의 신용보강을 위한 정책과 절차를 마련하여 운영하고 있습니다. 회사는 신규 거래처와 계약시 공개된 재무정보와 신용평가기관에 의하여 제공된 정보 등을 이용하여 거래처의 신용도를 평가하고 이를 근거로 신용거래한도를 결정하고 있습니다.

또한, 회사는 주기적으로 거래처의 신용도를 재평가하여 신용거래한도를 재검토하고담보수준을 재조정하고 있으며, 회수가 지연되는 금융자산에 결정하고 있습니다. 또한, 회사는 주기

적으로 거래처의 신용도를 재평가하여 신용거래한도를 재검토하고 담보수준을 재조정하고 있으며, 회수가 지연되는 금융자산에 대하여는 분기 단위로 회수지연 현황 및 회수대책이 보고되고 있으며 지연사유에 따라 적절한 조치를 취하고 있습니다.

금융자산의 장부금액은 신용위험에 대한 최대 노출정도를 나타냅니다. 2017년과 2016년 12월 31일 현재 회사의 신용위험에 대한 최대 노출정도는 다음과 같습니다.

(단위: 천원)

구분	2017.12.31	2016.12.31
현금및현금성자산	1,517,322	1,648,276
매출채권및기타채권	2,379,217	2,243,403
금융기관예치금(비유동)	112,000	100,000
합계	4,008,539	3,991,679

(3) 유동성위험

유동성위험은 만기까지 모든 금융계약상의 약정사항들을 이행할 수 있도록 자금을 조달하지 못할 위험입니다. 회사의 유동성 관리방법은 단기 및 중장기 자금관리계획을 수립하고 현금 유출예산과 실제현금유출액을 지속적으로 분석·검토하여 금융부채와 금융자산의 만기구조를 대응시키고 있습니다. 회사의 경영진은 영업활동현금흐름과 금융자산의 현금유입으로 금융부채를 상환가능하다고 판단하고 있습니다. 여기에는 합리적으로 예상할 수 없는 극단적인 상황으로 인한 잠재적인 효과는 포함되지 않습니다.

2017년과 2016년 12월 31일 현재 회사가 보유한 금융부채의 잔존 계약만기에 따른 현금유출액(원금과 이자상당액)은 다음과 같습니다.

① 2017년 12월 31일

(단위: 천원)

2017.12.31					
구분	장부금액	계약상현금흐름	1년미만	1년이상~5년미만	5년초과
매입채무및기타채무	2,722,319	2,722,319	2,234,469	487,850	-
단기차입금	1,000,000	1,014,410	1,014,410	-	-
유동성장기차입금	3,867,270	4,211,664	4,211,664	-	-
장기차입금	10,383,820	10,781,260	-	10,781,260	-
합계	17,973,409	18,729,653	7,460,543	11,269,110	-

② 2016년 12월 31일

(단위: 천원)

2016.12.31					
구분	장부금액	계약상현금흐름	1년미만	1년이상~5년미만	5년초과
매입채무및기타채무	2,354,282	2,354,282	1,866,432	487,850	-
유동성장기차입금	4,067,320	4,067,320	4,067,320	-	-

장기차입금	11,101,270	11,101,270	-	10,626,270	475,000
합계	17,522,872	17,522,872	5,933,752	11,114,120	475,000

상기 금융부채의 잔존만기별 현금흐름은 할인되지 아니한 명목금액으로서 지급을 요구받을 수 있는 기간 중 가장 이른 일자를 기준으로 작성되었습니다.

나. 자본위험관리

회사의 자본 관리 목적은 계속기업으로서 주주 및 이해당사자들에게 이익을 지속적으로 제공할 수 있는 능력을 보호하고 자본 비용을 절감하기 위해 최적의 자본 구조를 유지하는 것입니다. 자본 구조를 유지 또는 조정하기 위해 회사는 주주에게 지급되는 배당을 조정하고, 부채 감소를 위한 신주 발행 및 자산 매각 등을 실시하고 있습니다.

회사는 최적 자본구조 달성을 위해 부채비율 자본관리지표로 사용하고 있으며, 부채비율은 부채총계를 자본총계로 나누어 산출하고 있습니다.

(금액단위: 천원)

구분	2017.12.31	2016.12.31
부채총계	23,053,640	21,992,528
자본총계	26,084,006	24,536,922
부채비율	88.38%	89.63%

다. 공정가치 측정

(1) 공정가치

2017년과 2016년 12월 31일 현재 금융상품의 장부금액과 공정가치는 다음과 같습니다.

(단위: 천원)

구분	2017.12.31		2016.12.31	
	장부금액	공정가치	장부금액	공정가치
금융자산:				
현금및현금성자산	1,517,322	(주1)	1,648,276	(주1)
매출채권및기타채권	2,379,217	(주1)	2,243,403	(주1)
기타금융자산	112,000	(주1)	100,000	(주1)
합계	4,008,539		3,991,679	
금융부채:				
매입채무및기타채무	2,722,319	(주1)	2,354,282	(주1)
차입금	15,251,090	(주1)	15,168,590	(주1)
합계	17,973,409		17,522,872	

(주1) 장부금액이 공정가치의 합리적인 근사치이므로 공정가치 공시에서 제외하였습니다.

회사는 공정가치측정에 사용된 투입변수의 유의성을 반영하는 공정가치 서열체계에 따라 공정가치측정치를 분류하고 있으며, 공정가치 서열체계의 수준은 다음과 같습니다.

구분	투입변수의 유의성
수준1	동일한 자산이나 부채에 대한 활성시장의 공시가격
수준2	직접적으로 또는 간접적으로 관측가능한 자산이나 부채에 대한 투입변수
수준3	관측가능한 시장자료에 기초하지 않은 자산이나 부채에 대한 투입변수

한편, 상기 분류에 따라 2017년과 2016년 12월 31일 현재 공정가치로 평가된 금융상품은 존재하지 아니합니다.

라. 금융자산과 금융부채의 상계

2017년과 2016년 12월 31일 현재 상계되었거나 상계되지 않았으나 실행가능한 일괄상계약정 또는 이와 유사한 약정의 적용을 받는 인식된 금융자산은 존재하지 아니합니다.

5. 범주별 금융상품

2017년과 2016년 12월 31일 현재 범주별 금융상품의 내역은 다음과 같습니다.

(단위: 천원)

구분	2017.12.31	2016.12.31
금융자산:		
대여금및수취채권		
현금및현금성자산	1,517,322	1,648,276
매출채권및기타채권	2,379,217	2,243,403
기타금융자산		
금융기관예치금	112,000	100,000
금융자산합계	4,008,539	3,991,679
금융부채:		
상각후원가측정금융부채		
매입채무및기타채무	2,722,319	2,354,282
차입금	15,251,090	15,168,590
금융부채합계	17,973,409	17,522,872

당기와 전기 금융수익과 금융비용의 상세내역은 다음과 같습니다.

(단위: 천원)

구분	이자수익		이자비용	
	당기	전기	당기	전기

대여금및수취채권	13,192	17,889	-	-
상각후원가측정금융부채	-	-	431,350	473,276
합계	13,192	17,889	431,350	473,276

6. 영업부문

회사는 단일의 영업부문으로 구성되어 있습니다. 따라서, 회사는 보고부문별 당기손익, 자산 및 부채에 대한 공시를 생략하였습니다. 또한, 회사의 영업활동은 대부분 국내에 소재하는 고객으로부터 창출되고 있으며, 관련 비유동자산 또한 국내에 소재하고 있습니다. 따라서, 회사는 별도의 지역에 대한 정보를 기재하지 않습니다.

당기와 전기 중 고객으로부터의 수익이 회사 전체 수익의 10% 이상을 차지하는 부문의 고객별 수익금액은 다음과 같습니다.

(단위: 천원)

구분(주1)	당기	전기
AAA사	4,360,360	3,142,245
BBB사	4,933,564	2,474,412
CCC사	2,943,649	4,250,015
DDD사	2,556,566	2,629,583
EEE사	2,458,419	3,302,658
합계	17,252,557	15,798,912

(주1) 회사는 동일 지배력하에 있는 것으로 인지하고 있는 기업들은 단일 고객으로 간주하고 있습니다.

7. 현금및현금성자산

2017년과 2016년 12월 31일 현재 현금및현금성자산의 내역은 다음과 같습니다.

(단위: 천원)

구분	2017.12.31	2016.12.31
원화보통예금	726,032	1,271,763
외화보통예금	791,290	376,512
합계	1,517,322	1,648,276

8. 매출채권및기타채권

가. 매출채권및기타채권 내역

2017년과 2016년 12월 31일 현재 매출채권및기타채권의 내역은 다음과 같습니다.

(단위: 천원)

구분	2017.12.31		2016.12.31	
	유동	비유동	유동	비유동
매출채권	2,006,989	-	2,176,948	-
대손충당금	(11,412)	-	(8,827)	-
미수수익	-	-	1	-
미수금	1,245	-	-	-
단기대여금	116,000	-	-	-
보증금	-	266,394	-	75,281
합계	2,112,823	266,394	2,168,122	75,281

나. 대손충당금 변동내역

당기와 전기 중 매출채권및기타채권의 대손충당금의 변동내역은 다음과 같습니다.

(단위: 천원)

구분	당기	전기
기초금액	8,827	52,592
대손상각비(환입)	11,412	(18,871)
제각	(8,827)	(24,894)
기말금액	11,412	8,827

다. 연령분석

2017년과 2016년 12월 31일 현재 매출채권및기타채권의 연령 및 각 연령별로 손상된 채권 금액은 다음과 같습니다.

(단위: 천원)

구분	2017.12.31		2016.12.31	
	채권금액	손상된 금액	채권금액	손상된 금액
만기일 미도래	2,347,067	1,837	2,200,749	-
만기일 경과 후 6개월 이하	42,082	8,894	42,654	-
만기일 경과 후 6개월 초과 1년 이하	1,479	681	-	-
만기일 경과 후 1년 초과	-	-	8,827	8,827
합계	2,390,628	11,412	2,252,230	8,827

9. 기타금융자산

2017년과 2016년 12월 31일 현재 기타금융자산의 내역은 다음과 같습니다.

(단위: 천원)

구분	2017.12.31		2016.12.31	
	유동	비유동	유동	비유동
금융기관예치금	-	112,000	-	100,000
합계	-	112,000	-	100,000

10. 기타유동자산

2017년과 2016년 12월 31일 현재 기타유동자산의 내역은 다음과 같습니다.

(단위: 천원)

구분	2017.12.31	2016.12.31
선급금	5,629	3,408
선급비용	14,258	12,637
합계	19,887	16,045

11. 투자부동산

가. 당기와 전기 중 투자부동산의 변동내역은 다음과 같습니다.

(1) 당기

(단위: 천원)

구분	2017.01.01	취득	처분	감가상각	2017.12.31	감가상각누계액
토지	2,154,767	-	-	-	2,154,767	-
건물	4,600,529	-	-	(131,757)	4,468,772	801,519
합계	6,755,296	-	-	(131,757)	6,623,539	801,519

(2) 전기

(단위: 천원)

구분	2016.01.01	취득	처분	감가상각	2016.12.31	감가상각누계액
토지	2,154,767	-	-	-	2,154,767	-
건물	4,732,287	-	-	(131,758)	4,600,529	669,762
합계	6,887,054	-	-	(131,758)	6,755,296	669,762

나. 투자부동산 관련 손익

당기와 전기 중 투자부동산과 관련하여 손익으로 인식한 내역은 다음과 같습니다.

(단위: 천원)

구분	당기	전기
----	----	----

임대료수익	1,207,912	1,132,900
감가상각비	(131,757)	(131,757)
기타비용	(471,229)	(447,851)
합계	604,926	553,292

다. 담보제공

2017년 12월 31일 현재 투자부동산은 회사의 차입금과 관련하여 담보로 제공되어 있습니다 (주석16,28참조).

라. 회사는 공정가치의 변동이 중요하지 아니한 것으로 판단되어 공정가치 평가를 수행하지 아니하였으며, 보고기간종료일 현재 장부금액이 공정가치의 합리적인 근사치인 것으로 판단하고 있습니다.

12. 유형자산

가. 당기와 전기 중 유형자산의 변동내역은 다음과 같습니다.

(1) 당기

(단위: 천원)

구분	2017.01.01	취득 및 대체	처분 및 대체	감가상각	2017.12.31	감가상각누계액
토지	5,490,720	-	-	-	5,490,720	-
건물	15,646,901	-	-	(412,666)	15,234,235	1,276,574
기계장치	11,915,066	7,599,606	-	(4,125,219)	15,389,453	54,338,327
비품	449,628	114,500	(3)	(135,842)	428,283	1,106,415
차량운반구	106,306	-	-	(24,531)	81,775	206,497
합계	33,608,621	7,714,106	(3)	(4,698,258)	36,624,467	56,927,814

(2) 전기

(단위: 천원)

구분	2016.01.01	취득 및 대체(주1)	처분 및 대체(주1)	감가상각	2016.12.31	감가상각누계액
토지	5,490,720	-	-	-	5,490,720	-
건물	16,063,981	-	-	(417,080)	15,646,901	863,908
기계장치	12,459,270	5,008,908	(5)	(5,553,107)	11,915,066	50,213,108
비품	310,784	270,300	-	(131,456)	449,628	972,721
차량운반구	2,643	122,657	-	(18,994)	106,306	181,966
건설중인자산	711,325	612,375	(1,323,700)	-	-	-
합계	35,038,723	6,014,240	(1,323,705)	(6,120,637)	33,608,621	52,231,703

(주1) 전기 중 건설중인자산은 기계장치, 비품 및 소프트웨어로 각각 466,000천원, 230,000천원 및 627,700천원만큼 대체되었습니다(주석13참조).

나. 보유토지의 공시지가

2017년과 2016년 12월 31일 현재 보유토지의 공시지가는 다음과 같습니다.

(금액단위: 천원)

소재지	면적(m ²)	장부가액	공시지가	
			2017.12.31	2016.12.31
경기도 화성시 동탄면 방교리 839-4	7,111	5,490,720	5,824,538	5,601,967

다. 당기와 전기 중 포괄손익계산서에 인식된 감가상각비의 내역은 다음과 같습니다.

(단위: 천원)

구분	당기	전기
제조경비	4,669,213	6,099,770
판매비와관리비	29,045	20,867
합계	4,698,258	6,120,637

라. 담보제공

2017년 12월 31일 현재 토지, 건물 및 기계장치(장부금액: 21,484,125 천원)은 회사의 차입금과 관련하여 담보로 제공되어 있습니다(주석16,28참조).

마. 차입원가자본화

당기와 전기 중 유형자산의 취득과 관련된 차입금에 대하여 발생한 차입원가로 취득원가에 계상된 금액은 없습니다.

13. 무형자산

가. 당기와 전기 중 무형자산의 변동내역은 다음과 같습니다.

(1) 당기

(단위: 천원)

구분	2017.01.01	취득 및 대체	처분 및 대체	상각	2017.12.31	상각누계액
소프트웨어	576,917	-	-	(138,955)	437,961	256,815
회원권	71,000	-	(71,000)	-	-	-
합계	647,917	-	(71,000)	(138,955)	437,961	256,815

(2) 전기

(단위: 천원)

구분	2016.01.01	취득 및 대체	처분 및 대체(주1)	상각	2016.12.31	상각누계액
소프트웨어	15,161	-	672,346	(110,591)	576,916	117,860
회원권	71,000	-	-	-	71,000	-
합계	86,161	-	672,346	(110,591)	647,916	117,860

(주1) 전기 중 소프트웨어는 건설중인자산으로부터 대체되었습니다(주석12참조).

나. 당기와 전기 중 포괄손익계산서에 인식된 무형자산상각비의 내역은 다음과 같습니다.

(단위: 천원)

구분	당기	전기
제조경비	138,955	110,591

14. 보험가입내역

2017년 12월 31일 현재 주요 보험가입내역은 다음과 같습니다.

(단위: 천원)

보험종류	보험회사	부보대상	보험가입금액
화재보험	KB손해보험(주1)	건물 및 기계장치	60,411,329
화재보험	삼성화재해상보험(주)	투자부동산	5,919,690
합계			66,331,019

(주1) 2017년 12월 31일 현재 상기 보험의 부보금액은 회사의 장·단기차입금과 관련하여 질권이 설정되어 있습니다(주석16,28참조).

회사는 상기보험 이외에 건물에 대한 영업배상책임보험, 종업원에 대한 고용 및 산재보험 및 보유 차량에 대한 책임보험 및 종합보험에 가입하고 있습니다.

15. 매입채무및기타채무

2017년 12월 31일과 2016년 12월 31일 현재 매입채무및기타채무의 내역은 다음과 같습니다.

(단위: 천원)

구분	2017.12.31		2016.12.31	
	유동	비유동	유동	비유동
미지급금	1,515,740	-	1,250,367	-
미지급비용	718,729	-	616,066	-
임대보증금	-	487,850	-	487,850
합계	2,234,469	487,850	1,866,432	487,850

16. 차입금

가. 차입금 내역

2017년과 2016년 12월 31일 현재 차입금의 내역은 다음과 같습니다.

(단위: 천원)

구분	2017.12.31	2016.12.31
유동부채:		
단기차입금	1,000,000	-
유동성장기차입금	3,867,270	4,067,320
소계	4,867,270	4,067,320
비유동부채:		
장기차입금	10,383,820	11,101,270
소계	10,383,820	11,101,270
합계	15,251,090	15,168,590

나. 단기차입금 내역

2017년과 2016년 12월 31일 현재 단기차입금의 내역은 다음과 같습니다.

(단위: 천원)

구분	차입처	연이자율(%)	2017.12.31	2016.12.31
		2017.12.31		
일반운용자금	(주)신한은행	2.89	1,000,000	-
합계			1,000,000	-

다. 장기차입금 내역

2017년과 2016년 12월 31일 현재 장기차입금의 내역은 다음과 같습니다.

(단위: 천원)

구분	차입처	연이자율(%)	2017.12.31	2016.12.31
		2017.12.31		
중소기업시설자금	중소기업은행	1.84~2.4	4,896,630	6,173,170
온렌딩시설자금	중소기업은행	2.96	5,525,000	6,500,000
일반시설자금	한국산업은행	2.07~2.5	829,460	1,795,420
일반시설자금	(주)신한은행	2.77	1,000,000	700,000
일반시설자금	(주)우리은행	3.46	2,000,000	-
소계			14,251,090	15,168,590

차감: 1년 이내 만기도래분	(3,867,270)	(4,067,320)
합계	10,383,820	11,101,270

라. 2017년 12월 31일 현재 장기차입금의 연도별 상환계획은 다음과 같습니다.

(단위: 천원)

구분	금액
2019년도	5,489,820
2020년도	2,519,050
2021년도	1,899,960
2022년도 ~	474,990
합계	10,383,820

마. 2017년 12월 31일 현재 차입금과 관련하여 회사는 투자부동산과 유형자산(토지, 건물 및 기계장치) 및 화재보험의 부보금액을 담보로 제공하고 있으며(주석11,12,14,28참조), 대표 이사로부터 지급보증을 제공받고 있습니다(주석27참조).

17. 기타충당부채

당기와 전기 중 기타충당부채의 변동내역은 다음과 같습니다.

(단위: 천원)

구분	당기	전기
기초금액	-	5,524
설정금액	-	-
환입금액(주1)	-	(5,524)
기말금액	-	-

(주1) 회사는 전기 중 통상임금과 관련하여 종업원의 추가 청구가 없음에 따라 소멸시효 경과분을 환입하였습니다.

18. 기타유동부채

2017년과 2016년 12월 31일 현재 기타유동부채의 내역은 다음과 같습니다.

(단위: 천원)

구분	2017.12.31	2016.12.31
예수금	94,586	81,471
선수금	19,621	18,823
부가세예수금	220,084	149,091
합계	334,291	249,385

19. 종업원급여

가. 종업원급여부채 금액의 산정내역

2017년과 2016년 12월 31일 현재 종업원급여부채 금액의 산정내역은 다음과 같습니다.

(단위: 천원)

구분	2017.12.31	2016.12.31
확정급여부채의 현재가치	4,457,717	3,888,394
기타장기종업원급여부채의 현재가치	123,482	122,100
합계	4,581,199	4,010,494

확정급여채무와 기타장기종업원급여채무의 보험수리적 평가는 적격성이 있는 독립적인 보험계리인에 의해서 예측단위적립방식을 사용하여 수행되었습니다.

나. 종업원급여부채 변동내역

당기와 전기 중 종업원급여부채의 변동내역은 다음과 같습니다.

(단위: 천원)

구분	당기			전기		
	확정급여부채	기타장기종업원급여부채	합계	확정급여부채	기타장기종업원급여부채	합계
기초금액	3,888,394	122,100	4,010,494	3,438,574	105,388	3,543,962
당기근무원가와 이차원가	793,195	18,882	812,077	710,847	40,495	751,342
재측정요소(이익)	231,931	-	231,931	98,490	-	98,490
급여지급액	(455,803)	(17,500)	(473,303)	(359,517)	(23,783)	(383,300)
기말금액	4,457,717	123,482	4,581,199	3,888,394	122,100	4,010,494

다. 포괄손익계산서에 반영된 금액

당기와 전기 중 포괄손익계산서에 인식된 종업원급여부채와 관련된 비용은 다음과 같습니다.

(단위: 천원)

구분	당기	전기
매출원가	689,486	634,959
판매비와관리비	122,592	116,383
합계	812,077	751,342

라. 보험수리적손익

당기와 전기 중 기타포괄손익으로 인식된 보험수리적손익은 다음과 같습니다.

(단위: 천원)

구분	당기	전기
인구통계적가정	-	-
재무적가정	(133,710)	13,600
경험조정	365,641	84,891
법인세효과	(51,025)	(21,668)
합계	180,906	76,823

마. 보험수리적가정

2017년과 2016년 12월 31일 현재 주요 보험수리적가정은 다음과 같습니다.

(단위: %)

구분	2017.12.31	2016.12.31
미래임금상승률	5.00	5.00
할인률	2.62	2.22

회사는 확정급여채무의 현재가치계산을 위하여 보고기간종료일 현재 확정급여채무의 통화 및 예상지급시기와 일관성이 있는 회사채의 시장수익률을 참조하여 할인률을 결정하였으며, 보고기간종료일 현재 확정급여채무의 가중평균 듀레이션은 5.91년입니다.

바. 민감도분석

2017년 12월 31일 현재 민감도분석에 따른 확정급여부채의 변동액은 다음과 같습니다.

(단위: 천원)

구분	1%P 상승	1%P 하락
임금상승률의 변동	265,715	(238,550)
할인율의 변동	(241,258)	274,654

상기의 민감도 분석은 다른 가정은 일정하다는 가정하에 산정되었습니다. 주요 보험수리적 가정의 변동에 대한 확정급여채무의 민감도는 재무상태표에 인식된 확정급여채무 산정 시 사용한 예측단위접근법과 동일한 방법을 사용하여 산정되었습니다.

20. 자본

가. 자본금

(1) 자본금 내역

2017년 12월 31일 현재 자본금의 내역은 다음과 같습니다.

(금액단위: 원)

구분	보통주
회사가 발행할 주식의 총수	20,000,000
1주의 금액	500
발행한 주식수	5,271,046 주
보통주자본금	2,635,523,000

(2) 자본금 변동내역

당기 중 자본금의 변동내역은 다음과 같습니다.

(금액단위: 천원)

구분	주식수	금액	비고
2017.01.01(당기초)	5,209,046	2,604,523	
2017.03.07	16,000	8,000	주식선택권 행사
2017.03.28	10,000	5,000	주식선택권 행사
2017.04.07	36,000	18,000	주식선택권 행사
2017.12.31(당기말)	5,271,046	2,635,523	

나. 자본잉여금

(1) 자본잉여금 내역

2017년과 2016년 12월 31일 현재 자본잉여금의 내역은 다음과 같습니다.

(단위: 천원)

구분	2017.12.31	2016.12.31
주식발행초과금	12,903,445	12,689,875

(2) 자본잉여금 변동내역

당기 중 자본잉여금의 변동내역은 다음과 같습니다.

(단위: 천원)

구분	주식발행초과금	비고
2017.01.01(당기초)	12,689,875	
2017.03.07	54,852	주식선택권 행사

2017.03.28	34,212	주식선택권 행사
2017.04.07	124,506	주식선택권 행사
2017.12.31(당기말)	12,903,445	

다. 기타자본

(1) 기타자본 내역

2017년과 2016년 12월 31일 현재 기타자본의 내역은 다음과 같습니다.

(단위: 천원)

구분	2017.12.31	2016.12.31
주식선택권	265,452	294,705

(2) 주식선택권

① 주식기준보상

회사는 주주총회 특별결의 또는 이사회결의에 의하여 회사의 임직원에게 주식선택권을 부여 하였으며, 주요 사항은 다음과 같습니다.

구분	내역
결제방식	주식결제형
부여일	2015년 03월 02일
부여수량	155,000주
행사가격	2,900원
권리행사가능기간	2017년 03월 02일 ~ 2020년 03월 01일

② 주식선택권현황

2017년 12월 31일 현재 유효한 주식선택권 현황은 다음과 같습니다.

(단위: 주)

차수	최초 부여수량	미행사 기초수량	당기 부여수량	당기 행사수량	당기 취소수량	미행사 기말수량
2차	155,000	155,000	-	(62,000)	-	93,000
합계	155,000	155,000	-	(62,000)	-	93,000

당기중 62,000주의 주식선택권이 행사되었으며, 행사 시점의 가중평균주당가격은 6332원 이었습니다. 한편, 보고기간말 현재 유효한 주식선택권의 가중평균잔여만기는 0.7년입니다.

③ 보상원가산정

회사는 부여된 주식선택권의 보상원가를 블랙-숄즈모형을 적용한 공정가액접근법을 적용하여 산정하였으며, 보상원가를 산정하기 위한 제반 가정 및 변수는 다음과 같습니다.

구분	내용
예상주가변동성	44.99%
무위험수익률	2.087%
기대배당수익율	0.00%
기대존속기간	3.95년

④ 포괄손익계산서에 반영된 금액

당기와 전기 중 포괄손익계산서에 인식된 주식기준보상은 다음과 같습니다.

(단위: 천원)

구분	당기	전기
주식보상비용	37,336	65,081
합계	37,336	65,081

라. 이익잉여금

(1) 이익잉여금 내역

2017년과 2016년 12월 31일 현재 이익잉여금의 내역은 다음과 같습니다.

(단위: 천원)

구분	2017.12.31	2016.12.31
미처분이익잉여금	10,279,585	8,947,819
합계	10,279,585	8,947,819

(2) 이익잉여금처분계산서

(단위: 원)

구분	당기		전기	
I. 미처분이익잉여금		10,279,585,266		8,947,818,858
(1) 전기이월미처분이익잉여금	8,947,818,858		7,591,101,570	
(2) 보험수리적손익	(180,906,275)		(76,822,567)	
(3) 당기순이익	1,512,672,683		1,433,539,855	
II. 임의적립금 등의 이입액		-		-
III. 이익잉여금 처분액		(579,815,060)		-

(1) 이익준비금	(52,710,460)			
(2) 배당금				
가. 현금배당	(527,104,600)			
IV. 차기이월미처분이익잉여금		9,699,770,206		8,947,818,858

(3) 당기 및 전기 중 배당금 산정내역, 배당성향 및 배당수익률은 다음과 같습니다.

(금액단위: 원)

구분	당기	전기
배당받은 주식(보통주)	5,271,046	5,209,046
배당금액	527,104,600	-
당기순이익	1,512,672,683	1,433,539,855
배당성향	34.85%	-
결산일 증가	5,150	6,460
배당수익률	1.94%	-

21. 판매비와관리비

당기와 전기 중 판매비와관리비의 내역은 다음과 같습니다.

(단위: 천원)

구분	당기	전기
급여	1,209,797	1,108,449
퇴직급여	118,872	116,383
복리후생비	192,651	181,681
여비교통비	70,365	56,248
접대비	303,075	295,772
통신비	13,902	14,290
세금과공과금	33,887	31,311
감가상각비	29,045	20,867
지급임차료	12,384	14,972
보험료	19,895	17,664
차량유지비	17,292	14,290
운반비	189,357	195,351
교육훈련비	2,023	15,251
도서인쇄비	1,049	1,319
사무용품비	4,623	4,931
소모품비	10,264	18,563
지급수수료	220,192	202,620
대손상각비(대손충당금환입)	11,412	(18,871)

주식보상비용	12,044	20,994
합계	2,472,127	2,312,083

22. 영업외손익

가. 당기와 전기 중 회사의 금융수익의 내역은 다음과 같습니다.

(단위: 천원)

구분	당기	전기
이자수익	13,192	17,889
외환차익	66,586	232,100
외화환산이익	5,853	25,591
합계	85,631	275,580

나. 당기와 전기 중 회사의 금융비용의 내역은 다음과 같습니다.

(단위: 천원)

구분	당기	전기
이자비용	431,350	473,276
외환차손	160,452	197,452
외화환산손실	146,294	19,329
합계	738,096	690,057

다. 당기와 전기 중 회사의 기타수익의 내역은 다음과 같습니다.

(단위: 천원)

구분	당기	전기
유형자산처분이익	-	2,748
잡이익	16,831	19,760
합계	16,831	22,508

라. 당기와 전기 중 기타비용의 내역은 다음과 같습니다.

(단위: 천원)

구분	당기	전기
유형자산처분손실	3	3
무형자산처분손실	7,364	-
기부금	5,760	6,310
보상비	-	20,391
합계	13,127	26,704

23. 비용의 성격별 공시

당기와 전기 중 발생한 비용의 성격별 공시 내역은 다음과 같습니다.

(단위: 천원)

구분	당기	전기
종업원급여	10,814,925	9,773,934
감가상각비와 무형자산상각비	4,968,971	6,362,986
지급임차료	78,090	72,551
세금과공과	483,621	436,433
지급수수료	346,772	313,745
소모품비	3,474,420	3,537,668
전력비	1,215,206	1,180,096
기타비용	1,984,446	1,963,603
합계(주1)	23,366,450	23,641,018

(주1) 손익계산서상의 매출원가 및 판매비와관리비를 합한 금액입니다.

24. 법인세비용

가. 법인세비용의 구성내역

(단위: 천원)

구분	당기	전기
법인세부담액	182,077	220,472
일시적차이로 인한 법인세변동액	(44,884)	(101,184)
이월세액공제로 인한 법인세변동액	131,523	145,919
기타포괄손익에 반영된 법인세	51,025	21,668
법인세비용	319,741	286,875

나. 기타포괄손익의 각 구성 항목과 관련된 법인세 효과

(단위: 천원)

구분	당기			전기		
	반영전	법인세효과	반영후	반영전	법인세효과	반영후
재측정요소	(231,931)	51,025	(180,906)	(98,490)	21,668	(76,823)
합계	(231,931)	51,025	(180,906)	(98,490)	21,668	(76,823)

다. 법인세비용차감전순이익과 법인세비용간의 관계

(금액단위: 천원)

구분	당기	전기
법인세비용차감전순이익	1,832,414	1,720,415
적용세율에 따른 법인세	392,131	378,491
조정사항		
비과세수익	-	-
비공제비용	45,937	51,960
세액감면	(257,119)	(289,960)
기타	138,793	146,384
법인세비용	319,741	286,875
유효세율	17.45%	16.67%

라. 일시적차이 및 이연법인세자산(부채) 변동내역

(1) 당기

(단위: 천원)

구분	차감할(가산할) 일시적차이				이연법인세자산(부채)	
	2017.01.01	증가금액	감소금액	2017.12.31	2017.01.01	2017.12.31
I. 일시적차이						
확정급여채무	3,888,394	1,025,126	455,803	4,457,717	855,447	980,698
건설자금이자(토지)	96,604	-	-	96,604	21,253	21,253
건설자금이자(건물)	147,107	-	6,963	140,144	32,364	30,832
감가상각비	1,577,757	82,168	364,091	1,295,834	347,107	285,083
업무용승용차감가상각비	7,453	16,378	-	23,831	1,639	5,243
유급휴가	133,583	56,843	-	190,426	29,388	17,138
기타장기종업원급여	122,100	18,882	17,500	123,482	26,861	27,166
대손충당금	500	-	500	-	110	-
기타충당부채	-	-	-	-	-	-
무형자산손상차손	38,000	-	38,000	-	8,360	-
소계	6,011,498	1,199,397	882,857	6,328,038	1,322,529	1,367,413
II. 이월세액공제	234,203	42,000	74,035	202,168	187,363	55,840
합계					1,509,892	1,423,253

(2) 전기

(단위: 천원)

구분	차감할(가산할) 일시적차이				이연법인세자산(부채)	
	2016.01.01	증가금액	감소금액	2016.12.31	2016.01.01	2016.12.31
I. 일시적차이						
확정급여채무	3,268,348	620,046	-	3,888,394	719,038	855,447
건설자금이자(토지)	96,604	-	-	96,604	21,253	21,253
건설자금이자(건물)	154,070	-	6,963	147,107	33,895	32,364
감가상각비	1,735,010	205,816	355,616	1,585,210	381,702	348,746

유급휴가	125,945	7,636	-	133,581	27,708	29,388
기타장기종업원급여	105,388	40,495	23,783	122,100	23,184	26,861
대손충당금	22,678	500	22,678	500	4,989	110
기타충당부채	5,524	-	5,524	-	1,215	-
무형자산손상차손	38,000	-	-	38,000	8,360	8,360
소계	5,551,567	874,493	414,564	6,011,496	1,221,344	1,322,529
II. 이월세액공제	397,477	31,100	194,374	234,203	333,283	187,363
합계					1,554,627	1,509,892

마. 2017년과 2016년 12월 31일 현재 이연법인세자산으로 인식되지 않은 차감할 일시적차이의 내역은 존재하지 아니합니다.

바. 이연법인세자산과 부채의 회수 및 결제시기

(단위: 천원)

구분	2017.12.31	2016.12.31
이연법인세자산		
12개월 후에 회수될 이연법인세자산	1,406,115	1,237,419
12개월 이내에 회수될 이연법인세자산	17,138	272,473
합계	1,423,253	1,509,892
이연법인세부채		
12개월 후에 결제될 이연법인세부채	-	-
12개월 이내에 결제될 이연법인세부채	-	-
합계	-	-

사. 총액기준 당기법인세자산 및 당기법인세부채

(단위: 천원)

구분	2017.12.31	2016.12.31
당기법인세자산	(25,111)	(894)
당기법인세부채	189,852	210,671
상계후 금액	164,741	209,777

25. 주당손익

가. 기본주당이익

당기와 전기의 기본주당이익의 산정내역은 다음과 같습니다.

(단위: 천원, 주)

구분	당기	전기
보통주당기순이익	1,512,673	1,433,540

가중평균유통보통주식수(주1)	5,256,372	5,209,046
기본주당이익(손실)	288	275

(주1) 가중평균유통보통주식수의 산정내역은 다음과 같습니다.

(단위: 주)

구분	당기	전기
기초유통보통주식수	5,209,046	5,209,046
주식선택권 행사	47,326	-
계	5,256,372	5,209,046

나. 희석주당이익

당기와 전기의 희석주당이익의 산정내역은 다음과 같습니다.

(단위: 천원, 주)

구분	당기	전기
보통주희석당기순이익	1,512,673	1,433,540
가중평균유통보통주식수와 희석성 잠재적보통주의 합산 주 식수(주1)	5,301,375	5,260,957
희석주당이익(손실)	285	272

(주1) 가중평균유통보통주식수와 희석성 잠재적보통주의 합산 주식수의 산정내역은 다음과 같습니다.

(단위: 주)

구분	당기	전기
기초유통보통주식수	5,209,046	5,209,046
주식선택권	92,329	51,911
계	5,301,375	5,260,957

26. 현금흐름표

가. 현금흐름표상의 현금은 재무상태표상의 현금및현금성자산입니다.

나. 회사의 현금흐름표는 간접법에 의해 작성되었으며, 당기 현금흐름표상의 현금의 유입과 유출이 없는 중요한 거래 내역은 다음과 같습니다.

(단위: 천원)

구분	당기
----	----

장기차입금의 유동성 대체	3,717,450
---------------	-----------

다. 재무활동에서 생기는 부채의 조정내용

(단위: 천원)

구분	재무활동으로 인한 부채		
	단기차입금	장기차입금	합계
기초금액	-	15,168,590	15,168,590
현금흐름	1,000,000	(917,500)	82,500
외화차이	-	-	-
기타 비금융변동	-	-	-
기말금액	1,000,000	14,251,090	15,251,090

27. 특수관계자

가. 지배·종속관계 등

2017년과 2016년 12월 31일 현재 회사와 지배·종속관계에 있는 회사는 없으며, 2017년과 2016년 12월 31일 현재 회사와 매출 등 거래 또는 채권·채무 잔액이 있는 기타 특수관계자는 다음과 같습니다.

구분	2017.12.31	2016.12.31
기타특수관계자	아이텍시스템스(주)	아이텍시스템스(주)
	임직원	임직원

나. 매출·매입 등 거래내역

당기와 전기 중 임직원에 대한 자금대여 이외의 특수관계자와의 거래내역은 존재하지 아니합니다.

다. 채권·채무잔액

2017년과 2016년 12월 31일 현재 특수관계자에 대한 채권·채무잔액은 다음과 같습니다.

(단위: 천원)

구분	2017.12.31		2016.12.31	
	채권 등	채무 등	채권 등	채무 등
임직원	116,000	-	-	-
합계	116,000	-	-	-

라. 자금대여거래

당기 중 특수관계자와의 자금대여거래는 다음과 같습니다.

(1) 당기

(단위: 천원)

구분	이자율	2017.01.01	대여	회수	2017.12.31	미수수익	이자수익
임직원	3.50%	-	116,000	-	116,000	-	3,081
합계		-	116,000	-	116,000	-	3,081

마. 자금차입거래

당기와 전기 중 특수관계자와의 자금차입거래는 존재하지 않습니다.

바. 지급보증 및 담보 내역

2017년 12월 31일 현재 특수관계자의 자금조달 등을 위하여 제공하고 있는 지급보증 및 담보는 존재하지 않습니다.

2017년 12월 31일 현재 특수관계자로부터 제공받고 있는 지급보증 및 담보의 내역은 다음과 같습니다(주석16참조).

(단위: 천원)

제공자	거래처	약정내용	보증금액
대표이사	(주)신한은행	대출보증	1,200,000
대표이사	(주)우리은행	대출보증	2,400,000
합계			3,600,000

사. 주요 경영진에 대한 보상

당기와 전기 중 회사가 주요 경영진(등기임원)에 대한 보상을 위해 비용으로 반영한 금액은 다음과 같습니다.

(단위: 천원)

구분	당기	전기
단기급여	701,970	650,889
퇴직급여	79,315	78,243
합계	781,285	729,132

28. 우발채무와 약정사항

가. 금융기관과의 약정사항

2017년 12월 31일 현재 금융기관과의 약정사항은 다음과 같습니다.

(단위: 천원)

거래처	약정사항	약정한도액	사용금액
중소기업은행	중소기업시설자금대출	8,370,000	4,896,630
	온렌딩시설자금대출	6,500,000	5,525,000
한국산업은행	일반시설자금대출	829,460	829,460
(주)신한은행	일반시설자금대출	1,000,000	1,000,000
	일반운용자금대출	1,000,000	1,000,000
(주)우리은행	일반시설자금대출	2,000,000	2,000,000
합계		19,699,460	15,251,090

나. 담보제공자산

2017년 12월 31일 현재 회사의 차입금과 관련하여 담보로 제공되어 있는 자산의 내역은 다음과 같습니다(주석11,12,14,16참조).

(단위: 천원)

담보제공자산	장부금액 (또는 부보금액)	담보설정금액	담보사유	차입금액	담보권자
투자부동산	6,623,539	7,200,000	차입에 따른 대출담보	829,460	한국산업은행
토지 및 건물	20,724,955	17,520,000	차입에 따른 대출담보	10,421,630	중소기업은행(주1)
		2,400,000	차입에 따른 대출담보	2,000,000	(주)우리은행
		1,200,000	차입에 따른 대출담보	1,000,000	(주)신한은행(주2)
기계장치	759,170	1,200,000	차입에 따른 대출담보	1,000,000	(주)신한은행
합계	28,107,664	29,520,000			

(주1) 2017년 12월 31일 현재 해당 금융기관에 대한 차입금과 관련하여 화재보험 부보금액이 담보로 제공(제공금액: 13,672백만원)되어 있습니다.

(주2) 2017년 12월 31일 현재 해당 금융기관에 대한 차입금과 관련하여 화재보험 부보금액이 담보로 제공(제공금액: 1,440백만원)되어 있습니다.

다. 타인으로부터 제공받은 보증내역

2017년 12월 31일 현재 회사의 차입금과 관련하여 특수관계자 이외의 타인으로부터 제공받은 보증내역은 존재하지 않습니다.

라. 타인에게 제공한 보증내역

2017년 12월 31일 현재 타인에게 제공하고 있는 보증내역은 없습니다.

마. 소송사건

2017년 12월 31일 현재 회사가 피고로서 진행중인 중요한 소송사건은 다음과 같습니다.

(단위: 천원)

소송내용	원고	피고	소송가액	관할법원	비고
임대금지청구	경기도	아이텍반도체(주)외 8명	13,680	수원지방법원	2심 계류중
공사대금	(주)유명이엔씨	아이텍반도체(주)	372,098	서울중앙지방법원	1심 계류중
합계			385,778		

한편, 소송관련 (주)유명이엔씨와의 공사대금은 현재 부채로 인식되어 있습니다.

6. 기타 재무에 관한 사항

가. 재무제표 제작성 등 유의사항

- 1) 재무제표 제작성
 - 해당사항없음
- 2) 합병, 분할, 자산양수도, 영업양수도에 관한 사항
 - 해당사항없음
- 3) 자산유동화와 관련한 자산매각의 회계처리 및 우발채무 등에 관한 사항
 - 해당사항없음
- 4) 기타재무제표 이용에 유의하여야 할 사항
 - 해당사항없음

나. 대손충당금 설정 현황

1) 계정과목별 대손충당금 설정내용

(단위 : 천원, %)

구 분	계정과목	채권금액	대손충당금	대손충당금
				설정률
제13기	매출채권	2,006,989	11,412	0.6
	미수수익	1	-	-
	미수금	1,245	-	-
	대여금	116,000	-	-
	보증금	266,394	-	-
	합 계	2,390,628	11,412	-
제12기	매출채권	2,176,948	8,827	0.4
	미수수익	1	-	-
	대여금	-	-	-
	보증금	75,281	-	-
	합 계	2,252,229	8,827	-
제11기	매출채권	2,991,387	52,592	1.8
	미수수익	1,843	-	-
	대여금	-	-	-
	보증금	52,419	-	-
	합 계	3,045,649	52,592	1.7

2) 대손충당금 변동현황

(단위 : 천원)

구 분	제12기	제12기
1. 기초 대손충당금 잔액합계	8,827	52,592
2. 순대손처리액(①-②±③)	(8,827)	(24,894)
① 대손처리액(상각채권액)	(8,827)	(24,894)
② 상각채권회수액	-	-
③ 기타증감액	-	-
3. 대손상각비 계상(환입)액	11,412	(18,871)

4. 기말 대손충당금 잔액합계	11,412	8,827
------------------	--------	-------

3) 매출채권관련 대손충당금 설정방침 및 매출채권잔액현황

① 대손충당금설정방침

보고기간말 현재의 매출채권과 기타채권 잔액에 대하여 과거의 대손경험률과 장래의 대손예상액을 기초로 대손충당금을 설정.

② 대손경험률 및 대손예상액 산정근거

과거 2개년 월별 발생채권액에 대한 실제 대손발생액을 근거로 대손경험률을 산정하여 설정하며, 채무자의 파산, 강제집행, 사망, 실종 등으로 회수가 불투명한 채권의 경우 회수가능성, 담보설정여부 등을 고려하여 합리적인 대손 추산액 설정

③ 대손처리기준

매출채권 등에 대해 아래와 같은 사유발생시 실대손처리

- 파산, 부도, 강제집행, 사업의 폐지, 채무자의 사망, 실종등으로 인해 채권의 회수불능이 객관적으로 입증된 경우
- 소송에 패소하였거나 법적 청구권이 소멸한 경우
- 외부 채권회수 전문기관이 회수가 불가능하다고 통지한 경우
- 담보설정 부실채권, 보험Cover 채권은 담보물을 처분하거나 보험사로부터 보험 금을 수령한 경우
- 회수에 따른 비용이 채권금액을 초과하는 경우

상세한 대손충당금 설정 비율은 상기 "나. 계정과목별 대손충당금 설정내용"을 참고해주시기 바랍니다.

4) 당기말 현재 경과기간별 매출채권 잔액 현황

(단위: 천원, %)

경과기간	만기일 미도래	만기일 경과 후 6개월이하	만기일 경과 후 6개월초과 1년이하	만기일 경과 후 1년초과	계
금 액	2,347,067	42,082	1,479	-	2,390,628
구성비율	98.18%	1.76%	0.06%	%	100%

다. 재고자산 현황

당사가 영위하는 사업의 특성상 재고자산이 없습니다.

라. 수주계약 현황

: 당사는 해당사항이 없습니다.

마. 공정가치평가 내역

활성시장에서 거래되지 않는 금융상품의 공정가치는 원칙적으로 평가기법을 사용하여 결정됩니다. 회사는 보고기간종료일 현재 중요한 시장상황에 기초하여 다양한 평가기법의 선택 및 가정에 대한 판단을 하고 있습니다(5. 재무제표 주석4참조).

1) 공정가치 내역

2017년과 2016년 12월 31일 현재 금융상품의 장부금액과 공정가치는 다음과 같습니다.

(단위: 천원)

구분	2017.12.31		2016.12.31	
	장부금액	공정가치	장부금액	공정가치
금융자산:				
현금및현금성자산	1,517,322	(주1)	1,648,276	(주1)
매출채권및기타채권	2,379,217	(주1)	2,243,403	(주1)
기타금융자산	112,000	(주1)	100,000	(주1)
합계	4,008,539		3,991,679	
금융부채:				
매입채무및기타채무	2,722,319	(주1)	2,354,282	(주1)
차입금	15,251,090	(주1)	15,168,590	(주1)
합계	17,973,409		17,522,872	

(주1) 장부금액이 공정가치의 합리적인 근사치이므로 공정가치 공시에서 제외하였습니다.

2) 공정가치 측정

회사는 공정가치측정에 사용된 투입변수의 유의성을 반영하는 공정가치 서열체계에 따라 공정가치측정치를 분류하고 있으며, 공정가치 서열체계의 수준은 다음과 같습니다.

구분	투입변수의 유의성
수준1	동일한 자산이나 부채에 대한 활성시장의 공시가격
수준2	직접적으로 또는 간접적으로 관측가능한 자산이나 부채에 대한 투입변수
수준3	관측가능한 시장자료에 기초하지 않은 자산이나 부채에 대한 투입변수

한편, 상기 분류에 따라 2017년과 2016년 12월 31일 현재 공정가치로 평가된 금융상품은 존재하지 아니합니다.

바. 채무증권 발행 실적 등

1) 채무증권 발행실적 : 해당사항 없습니다.

채무증권 발행실적

(기준일 : 2017년 12월 31일)

(단위 : 원, %)

발행회사	증권종류	발행방법	발행일자	권면 총액	이자율	평가등급 (평가기관)	만기일	상환 여부	주관회사
-	-	-	-	-	-	-	-	-	-
합 계	-	-	-	-	-	-	-	-	-

2) 사채관리계약 체결 현황 : 해당사항 없습니다.

3) 기업어음, 전자단기차채 및 회사채의 만기별 미상환 잔액 : 해당사항 없습니다.

기업어음증권 미상환 잔액

(기준일 : 2017년 12월 31일)

(단위 : 원)

잔여만기		10일 이하	10일초과 30일이하	30일초과 90일이하	90일초과 180일이하	180일초과 1년이하	1년초과 2년이하	2년초과 3년이하	3년 초과	합 계
미상환 잔액	공모	-	-	-	-	-	-	-	-	-
	사모	-	-	-	-	-	-	-	-	-
	합계	-	-	-	-	-	-	-	-	-

전자단기사채 미상환 잔액

(기준일 : 2017년 12월 31일)

(단위 : 원)

잔여만기		10일 이하	10일초과 30일이하	30일초과 90일이하	90일초과 180일이하	180일초과 1년이하	합 계	발행 한도	잔여 한도
미상환 잔액	공모	-	-	-	-	-	-	-	-
	사모	-	-	-	-	-	-	-	-
	합계	-	-	-	-	-	-	-	-

회사채 미상환 잔액

(기준일 : 2017년 12월 31일)

(단위 : 원)

잔여만기		1년 이하	1년초과 2년이하	2년초과 3년이하	3년초과 4년이하	4년초과 5년이하	5년초과 10년이하	10년초과	합 계
미상환 잔액	공모	-	-	-	-	-	-	-	-
	사모	-	-	-	-	-	-	-	-
	합계	-	-	-	-	-	-	-	-

신종자본증권 미상환 잔액

(기준일 : 2017년 12월 31일)

(단위 : 원)

잔여만기		1년 이하	1년초과 5년이하	5년초과 10년이하	10년초과 15년이하	15년초과 20년이하	20년초과 30년이하	30년초과	합 계
미상환 잔액	공모	-	-	-	-	-	-	-	-
	사모	-	-	-	-	-	-	-	-
	합계	-	-	-	-	-	-	-	-

조건부자본증권 미상환 잔액

(기준일 : 2017년 12월 31일)

(단위 : 원)

잔여만기		1년 이하	1년초과 2년이하	2년초과 3년이하	3년초과 4년이하	4년초과 5년이하	5년초과 10년이하	10년초과 20년이하	20년초과 30년이하	30년초과	합 계
미상환 잔액	공모	-	-	-	-	-	-	-	-	-	-
	사모	-	-	-	-	-	-	-	-	-	-
	합계	-	-	-	-	-	-	-	-	-	-

IV. 감사인의 감사의견 등

1. 회계감사인의 명칭 및 감사의견(검토의견 포함한다. 이하 이 조에서 같다)을 다음의 표에 따라 기재한다.

사업연도	감사인	감사의견	감사보고서 특기사항
제13기(당기)	한미회계법인	적정	해당사항없음
제12기(전기)	삼정회계법인	적정	해당사항없음
제11기(전전기)	삼정회계법인	적정	해당사항없음

2. 감사용역 체결현황은 다음의 표에 따라 기재한다.

사업연도	감사인	내 용	보수	총소요시간
제13기(당기)	한미회계법인	정기회계감사 및 반기검토보고	35,000	446
제12기(전기)	삼정회계법인	정기회계감사 및 반기검토보고	40,000	435
제11기(전전기)	삼정회계법인	정기회계감사 및 반기검토보고	38,000	429

3. 회계감사인과의 비감사용역 계약체결 현황은 다음의 표에 따라 기재한다.

사업연도	계약체결일	용역내용	용역수행기간	용역보수	비고
제13기(당기)	-	-	-	-	-
제12기(전기)	-	-	-	-	-
제11기(전전기)	-	-	-	-	-

V. 이사의 경영진단 및 분석의견

1. 예측정보에 대한 주의사항

본 자료는 미래에 대한 "예측정보"를 포함하고 있습니다.

이는 과거가 아닌 미래에 사건과 관계된 것으로 회사의 향후 예상되는 경영현황 및 재무실적을 의미하고, 표현상으로는 '예상', '전망', '계획', '기대' 등과 같은 단어를 포함합니다.

이러한 불확실성으로 인해 회사의 실제 미래실적은 "예측정보"에 명시적 또는 묵시적으로 포함된 내용과 차이가 있을 수 있음을 양지하시기 바랍니다.

당사는 동 예측정보 작성시점 이후에 발생하는 위험 또는 불확실성을 반영하기 위하여 예측정보에 기재한 사항을 수정하는 정정보고서를 공시할 의무는 없습니다.

2. 개요

아이텍반도체 이사회는 2017년 1월 1일부터 2017년 12월 31일까지 제13기 사업연도의 회계 및 업무에 대한 경영진단을 실시하여 다음과 같이 의견서를 제출합니다.

회사의 경영에 대한 전반적인 사항을 파악하기 위하여 장부와 관계서류를 열람하고 재무제표 및 동 부속명세서에 대해서도 면밀히 검토하였습니다.

경영진단을 위하여 필요하다고 인정되는 서류에 대한 보고를 받았으며 중요한 업무에 관한 서류를 열람하고 그내용을 면밀히 검토하는등 적절한 방법을 사용하여 회사경영에 대한 내용을 파악하였습니다.

3. 재무상태 및 영업실적

(1) 영업실적

(단위:천원)				
과목	제13기 당기	제12기 전기	증 감	증감율
매출액	25,847,625	25,780,106	67,519	0.26%
매출원가	20,894,322	21,328,934	-434,612	-2.04%
매출총이익	4,953,302	4,451,171	502,131	11.28%
판매비와관리비	2,472,127	2,312,083	160,044	6.92%
영업이익(손실)	2,481,175	2,139,088	342,087	15.99%
금융수익	85,631	275,580	-189,949	-68.93%
금융비용	738,096	690,057	48,039	6.96%
기타수익	16,831	22,508	-5,677	-25.22%
기타비용	13,127	26,704	-13,578	-50.84%
법인세비용차감전순이익(손실)	1,832,414	1,720,415	111,999	6.51%
법인세비용(수익)	319,741	286,875	32,867	11.46%
당기순이익(손실)	1,512,673	1,433,540	79,133	5.52%
기타포괄손익	-180,906	-76,823	-104,084	135.49%
총포괄손익	1,331,766	1,356,717] -24,951	-1.84%

(2) 재무상태

(단위:천원)				
구 분	제13기 당기	제12기 전기	증 감	증감율
[유동자산]	3,650,032	3,832,443	-182,411	-4.76%
현금및현금성자산	1,517,322	1,648,276	-130,953	-7.94%
매출채권 및 기타유동채권	2,112,823	2,168,122	-55,300	-2.55%
기타유동금융자산	0	0	0	0
기타유동비금융자산	19,887	16,045	3,842	23.95%
[비유동자산]	45,487,614	42,697,007	2,790,607	6.54%
매출채권 및 기타비유동채권	266,394	75,281	191,113	253.87%
유형자산	36,624,467	33,608,621	3,015,845	8.97%
투자부동산	6,623,539	6,755,296	-131,757	-1.95%
영업권 이외의 무형자산	437,961	647,917	-209,955	-32.40%
이연법인세자산	1,423,253	1,509,892	-86,639	-5.74%
기타비유동금융자산	112,000	100,000	12,000	12.00%
자산총계	49,137,646	46,529,450	2,608,196	5.61%
[유동부채]	7,600,771	6,392,914	1,207,857	18.89%
[비유동부채]	15,452,869	15,599,614	-146,745	-0.94%
부채총계	23,053,640	21,992,528	1,061,112	4.82%
[자본금]	2,635,523	2,604,523	31,000	1.19%
[자본잉여금]	12,903,445	12,689,875	213,570	1.68%
[자본조정]	265,452	294,705	-29,252	-9.93%
[이익잉여금]	10,279,585	8,947,819	1,331,766	14.88%
자본총계	26,084,006	24,536,922	1,547,084	6.31%
부채와 자본총계	49,137,646	46,529,450	2,608,196	5.61%
자기자본비율	53.08%	52.73%	0.35%	-
부채비율	88.38%	89.63%	-1.25%	-
유동비율	48.02%	59.95%	-11.93%	-

4. 유동성 및 자금의 조달 등

(1) 유동성 지표

(단위:천원, %)				
구 분	제13기 당기	제12기 당기	증 감	증감율
현금 및 현금성 자산	1,517,322	1,648,276	-130,954	-7.94%
단기 금융상품	-	-	-	-
장기 금융상품	112,000	100,000	12,000	12.00%
소 계	1,629,322	1,748,276	-118,954	-

- 당사의 2017년 12월말 현재 단기차입금 및 유동성장기차입금 내역은 다음과 같습니다.

(단위:천원)				
차입처	내역	이자율(%)	당기말	전기말
신한은행	일반운영자금	2.89	1,000,000	-
유동성장기차입금			3,867,270	4,067,320
합 계			4,867,270	4,067,320

- 당사의 2017년 12월말 현재 장기차입금 내역은 다음과 같습니다.

구분	차입처	연이자율(%)	당기말	전기말
		2017.12.31		
중소기업시설자금	중소기업은행	1.84~2.4	4,896,630	6,173,170
온렌딩시설자금	중소기업은행	2.96	5,525,000	6,500,000
일반시설자금	한국산업은행	2.07~2.5	829,460	1,795,420
일반시설자금	(주)신한은행	2.77	1,000,000	700,000
일반시설자금	(주)우리은행	3.46	2,000,000	-
소계			14,251,090	15,168,590
차감: 1년 이내 만기도래분			(3,867,270)	(4,067,320)
합계			10,383,820	11,101,270

상기 차입금은 원금분할상환되거나 만기에 일시상환되고 이와 관련하여 당사의 유형자산이 담보로 제공되어 있습니다.

5. 부외거래

당사는 사업보고서 제출일 현재 부외거래와 관련된 사실이 없습니다..

6. 그 밖에 투자이사결정에 필요한 사항

1) 중요한 회계정책 및 추정에 관한 사항

회사는 2017년 01월 01일로 개시하는 회계기간부터 다음의 제·개정 기준서를 신규로 적용하였으며, 이로 인하여 재무제표에 미치는 유의적인 영향은 없습니다.

- 기준서 제1007호 '현금흐름표' 개정

재무활동에서 생기는 부채 변동을 현금흐름에서 생기는 변동과 비현금거래로 인한 변동 등으로 구분하여 공시하도록 하였습니다(주석 26 참고).

- 기준서 제1012호 '법인세' 개정

공정가치로 측정하는 채무상품의 공정가치가 세무기준액에 미달하는 경우 미실현손실에 대해서 일시적차이가 존재한다는 점을 명확히 하였습니다.

2) 환경 및 종업원 등에 관한 사항

- 당사는 사업보고서 제출일 현재 환경 및 종업원 등에 관한 변동 및 이슈사항이 없습니다.

3) 법규상의 규제에 관한 사항

- 당사는 사업보고서 제출일 현재 법규상 규제 사항이 없습니다.

4) 파생상품 및 위험관리정책에 관한 사항

- 당사는 사업보고서 제출일 현재 파생상품 및 위험관리정책에 관한 이슈사항이 없습니다.

VI. 이사회 등 회사의 기관에 관한 사항

1. 이사회에 관한 사항

가. 이사회 구성

사업보고서 작성기준일 현재 당사의 이사회는 3명의 상근사내이사와 2명의 비상근 사외이사로, 총5인의 이사로 구성되어 있습니다.

나. 주요 의결사항

회차	개최일자	의안내용	사외이사 등의 성명	
			김명재 (출석률:100%)	강찬호 (출석률:64.3%)
			찬 반 여 부	
1	2017.01.06	우리은행 운영자금 차입의 건	찬성	찬성
2	2017.01.19	내부회계관리제도에 관한 감사의 평가보고 건	찬성	찬성
3	2017.02.16	2016년 내부결산 재무제표 승인의 건	찬성	찬성
4	2017.02.28	정기주주총회 소집에 관한 건	찬성	찬성
5	2017.03.03	신주발행의 건 (주식매수선택권 행사)	찬성	-
6	2017.03.24	신주발행의 건 (주식매수선택권 행사)	찬성	-
7	2017.03.31	대표이사 선임의 건	찬성	찬성
8	2017.04.06	신주 발행의 건 (주식매수선택권 행사)	찬성	찬성
9	2017.06.29	신한은행 운영자금 차입의 건	찬성	찬성
10	2017.08.03	신한은행 시설자금 차입의 건	찬성	찬성
11	2017.09.07	내부정보관리규정 개정의 건	찬성	찬성
12	2017.11.22	반도체테스트 설비 증설 투자의 건	찬성	-
13	2017.12.15	제13기(2017년) 현금배당 결정의 건	찬성	-
14	2017.12.21	산업은행 시설자금 차입의 건	찬성	-

다. 이사회내 위원회

사업보고서 작성기준일 현재 당사는 이사회 내에 감사위원회가 설치되어 운영중입니다. 감사위원회 구성현황은 기업공시서식 작성기준에 따라 제외하였습니다.

라. 이사의 독립성

1) 이사의 선임

이사는 주주총회에서 선임하며, 주주총회에서 선임할 이사 후보자는 이사회에서 추천하여 주주총회에 제출할 의안으로 확정하고 있습니다.

이사의 선임 관련하여 관련 법규에 의거한 주주제안이 있는 경우, 이사회는 적법한 범위 내에서 이를 주주총회에 의안으로 제출하고 있습니다.

이러한 절차에 따라 선임된 이사는 다음과 같습니다.

직명	성명	추천인	활동분야	회사와의 거래	최대주주 또는 주요주주와의 관계
사내이사 (대표이사)	유남영	이사회	경영총괄	해당사항없음	최대주주
사내이사	허엽	이사회	생산총괄	해당사항없음	임원
사내이사	양현수	이사회	개발총괄	해당사항없음	임원
사외이사	김명재	이사회	사외이사	해당사항없음	해당사항없음
사외이사	강찬호	이사회	사외이사	해당사항없음	해당사항없음

2. 감사제도에 관한 사항

가. 감사위원회 위원의 인적사항 및 사외이사 여부

당사는 2016년 3월 30일 정기주주총회에서 감사위원회를 신설 할 것을 결의하였고, 본 보고서 제출일 현재 현재 1인의 사내이사과 2인의 사외이사로 구성된 감사위원회를 운영하고 있습니다.

성명	주요경력	비고
김명재	現 (주)신우인더스트리 대표이사	사외이사
강찬호	現 (주)이지트로닉스 대표이사	사외이사
허엽	現 아이텍반도체(주) 전무이사	사내이사

나. 감사위원회 위원의 독립성

당사는 관련 법령 및 정관에 따라 위원회의 구성, 운영 및 권한, 책임 등을 감사위원회 규정에 정의하여 감사업무를 수행하고 있습니다.

감사위원회 위원은 전원 주주총회의 결의로 선임한 사내이사 1인과 사외이사 2인으로 구성하고 있습니다.

감사위원회는 상시적으로 회사의 제반업무와 관련하여 관련 장부 및 관계서류를 해당부서에 제출을 요구할 수 있습니다. 또한 필요시 회사로부터 영업에 관한 사항을 보고 받을 수 있으며, 적절한 방법으로 경영정보에 접근할 수 있습니다

다. 감사(위원회)의 주요 활동내역

위원회명	구성원	활동내역		
		개최일자	의안내용	가결여부
감사위원회	김명재, 강찬호, 허엽	2017.01.19	내부회계관리제도에 운영실태 보고	보고

		2017.04.14	외부감사인 선임의 건	찬성
--	--	------------	-------------	----

3. 주주의 의결권 행사에 관한 사항

가. 투표제도

1) 집중투표제의 채택여부
- 해당사항 없음.

2) 서면투표제 또는 전자투표제의 채택여부
- 해당사항 없음.

나. 소수주주권의 행사여부

- 해당사항 없음.

행사자	소수주주권	행사 사유	진행 경과	비 고
-	-	-	-	-

다. 경영권 경쟁

- 해당사항 없음

VII. 주주에 관한 사항

1. 최대주주 및 특수관계인의 주식소유 현황

1) 최대주주 및 특수관계인의 주식소유 현황

(기준일 : 2017년 12월 31일)

(단위 : 천주, %)

성명	관계	주식의 종류	소유주식수 및 지분율				비고
			기 초		기 말		
			주식수	지분율	주식수	지분율	
유남영	본인	보통주	1,998	38.4	1,998	37.9	-
허엽	임원	보통주	306	5.9	306	5.8	-
양현수	임원	보통주	299	5.7	299	5.7	-
유상욱	자	보통주	0	0	19	0.4	-
유상준	자	보통주	0	0	18	0.3	-
계		보통주	2,603	50.0	2,639	50.1	-
		-	-	-	-	-	-

2) 최대주주의 주요경력

성명	주요약력
유남영	한양대 전자공학 학사 Schlumberger Korea Cadence Korea 현재 아이텍반도체(주) 대표이사

2. 최대주주 변동현황

회사설립 이후 본 사업보고서 작성기준일 현재까지 최대주주가 변경된 사실이 없습니다.

3. 주식의 분포

가. 5%이상 주주의 주식소유 현황

(기준일 : 2017년 12월 31일)

(단위 : 주)

구분	주주명	소유주식수	지분율	비고
5% 이상 주주	유남영	1,997,599	37.9%	-
	허엽	306,203	5.8%	-
	양현수	298,703	5.7%	-
우리사주조합		661	0.0%	-

나. 소액주주 현황

(기준일 : 2017년 12월 31일)

(단위 : 주)

구분	주주		보유주식		비고
	주주수	비율	주식수	비율	
소액주주	1,620	99.57%	2,104,471	39.93%	-

4. 주식사무

<p>정관상 신주인수권의 내용</p>	<p>제10조(신주인수권)</p> <p>① 이 회사의 주주는 신주발행에 있어서 그가 소유한 주식수에 비례하여 신주의 배정을 받을 권리를 가진다.</p> <p>② 제1항의 규정에 불구하고 다음 각호의 어느 하나에 해당하는 경우에는 주주 외의 자에게 이사회 결의로 신주를 배정할 수 있다.</p> <ol style="list-style-type: none"> 1. 주주우선공모의 방식으로 신주를 발행하는 경우 2. 발행주식총수의 100분의 50을 초과하지 않는 범위 내에서 일반공모의 방식으로 신주를 발행하는 경우 3. 발행주식총수의 100분의 20을 초과하지 않는 범위 내에서 긴급한 자금조달을 위하여 국내외 금융기관 또는 기관투자자에게 신주를 발행하는 경우 4. 발행주식총수의 100분의 20을 초과하지 않는 범위 내에서 사업상 중요한 기술도입, 연구개발, 생산·판매·자본제휴를 위하여 그 상대방에게 신주를 발행하는 경우 5. 발행주식총수의 100분의 30을 초과하지 않는 범위 내에서 주식예탁증서(DR) 발행에 따라 신주를 발행하는 경우 6. 발행주식총수의 100분의 50을 초과하지 않는 범위 내에서 주권을 증권시장에 상장하기 위하여 신주를 모집하거나 모집을 위하여 인수인에게 인수하게 하는 경우 7. 우리사주조합원에게 신주를 우선 배정하는 경우 8. 상법 제340조의2 및 제542조의3의 규정에 의하여 주식매수선택권의 행사로 인하여 신주를 발행하는 경우 9. 발행주식총수의 100분의 10을 초과하지 않는 범위 내에서 우리사주조합원에게 신주를 발행하는 경우 <p>③ 제2항 각호의 어느 하나의 방식에 의해 신주를 발행할 경우에는 발행할 주식의 종류와 수 및 발행가격 등은 이사회 결의로 정한다.</p> <p>④ 주주가 신주인수권을 포기 또는 상실하거나 신주배정에서 단주가 발생하는 경우에 그 처리방법은 이사회 결의로 정한다.</p>		
<p>결산일</p>	<p>12월31일</p>	<p>정기주주총회</p>	<p>매사업년도 종료 후 3개월이내</p>
<p>주주명부폐쇄시기</p>	<p>매년 1월1일부터 1월15일까지</p>		
<p>주권의 종류</p>	<p>1주, 5주, 10주, 50주, 100주, 500주, 1,000주, 10,000주권(8종)</p>		
<p>명의개서대리인</p>	<p>국민은행 증권대행부</p>		
<p>주주의특전</p>	<p>없음</p>	<p>공고방법</p>	<p>회사 홈페이지 (www.iteksemi.com)</p>

5. 주가 및 주식거래실적

가. 국내증권시장

(단위: 원, 주)

종 류		17년 07월	17년 08월	17년 09월	17년 10월	17년 11월	17년 12월	
보통주	주 가	최저	4,975	4,330	4,400	4,480	4,660	4,605
		최고	5,740	5,320	5,970	4,820	4,965	5,150
		평균	5,395	4,716	4,856	4,627	4,791	4,823
	거래량	최저 일거래	4,998	5,469	7,938	1,424	10,894	8,207
		최고 일거래	50,649	176,638	2,368,244	36,831	81,963	540,625
		월간 거래	273,214	517,356	5,644,981	299,070	628,459	1,124,457

나. 해외증권시장

- 해당사항 없음

VIII. 임원 및 직원 등에 관한 사항

1. 임원 및 직원의 현황

가. 임원 현황

(기준일 : 2017년 12월 31일)

(단위 : 천주)

성명	성별	출생년월	직위	등기임원 여부	상근 여부	담당 업무	주요경력	소유주식수		재직기간	임기 만료일
								의결권 있는 주식	의결권 없는 주식		
유남영	남	1959.04	대표이사	등기임원	상근	대표이사	출럼버제코리아	1,998	-	13	2020.03.30
허엽	남	1962.01	전무이사	등기임원	상근	생산총괄	LG 반도체	306	-	13	2020.03.30
양현수	남	1963.06	전무이사	등기임원	상근	개발총괄	LG 반도체	299	-	13	2020.03.30
강찬호	남	1959.04	사외이사	등기임원	비상근	사외이사	(주)이디트로닉스대표이사	-	-	-	2019.03.29
김명재	남	1958.11	사외이사	등기임원	비상근	사외이사	(주)신우인더스트리 대표이사	-	-	-	2019.03.29
김덕기	남	1968.02	상무이사	미등기임원	상근	영업	모토로라	9	-	9	2018.12.31
김재동	남	1970.03	상무이사	미등기임원	상근	생산	세원반도체	10	-	8	2018.12.31
신혁	남	1970.03	상무이사	미등기임원	상근	품질	스태츠칩팩	10	-	13	2018.12.31
오재균	남	1972.02	상무이사	미등기임원	상근	재무	삼성전자	8	-	8	2018.12.31
강호남	남	1969.01	연구위원	미등기임원	상근	개발	LG반도체	-	-	13	2018.12.31

나. 직원 현황

(기준일 : 2017년 12월 31일)

(단위 : 천원)

사업부문	성별	직원 수					평균 근속연수	연간급여 총액	1인평균 급여액	비고
		기간의 정함이 없는 근로자		기간제 근로자		합 계				
		전체	(단시간 근로자)	전체	(단시간 근로자)					
반도체테스트	남	112	-	3	-	115	5.04	5,242,999	46,812	-
반도체테스트	여	80	-	20	-	100	3.10	3,083,607	32,804	-
합 계		192	-	23	-	215	4.07	8,326,606	79,617	-

2. 임원의 보수 등

가. 이사·감사 전체의 보수현황

1) 주주총회 승인금액

(단위 : 천원)

구분	인원수	주주총회 승인금액	비고
등기이사	5	1,500,000	-

2) 보수지급금액
2)-1 이사·감사 전체

(단위 : 천원)

인원수	보수총액	1인당 평균보수액	비고
5	701,970	140,394	-

2)-2 유형별

(단위 : 천원)

구분	인원수	보수총액	1인당 평균보수액	비고
등기이사 (사외이사, 감사위원회 위원 제외)	2	509,264	254,632	-
사외이사 (감사위원회 위원 제외)	-	-	-	-
감사위원회 위원	3	192,707	64,236	-
감사	-	-	-	-

나. 이사·감사의 개인별 보수현황

1) 개인별 보수지급금액

(단위 : 천원)

이름	직위	보수총액	보수총액에 포함되지 않는 보수
-	-	-	-

- 개인별 5억원 이상인 이사 또는 감사없음

2) 산정기준 및 방법

- 해당사항 없습니다.

다. 주식매수선택권의 부여 및 행사현황

<주식매수선택권의 부여 및 행사현황>

<표1>

(단위 : 원)

구분	인원수	주식매수선택권의 공정가치 총액	비고
등기이사	2	-	-
사외이사	-	-	-

감사위원회 위원 또는 감사	3	-	-
계	5	-	-

<표2>

(기준일 : 2017년 12월 31일)

(단위 : 원, 주)

부여 받은자	관 계	부여일	부여방법	주식의 종류	변동수량			미행사 수량	행사기간	행사 가격
					부여	행사	취소			
강호남	미등기임원	2015.03.02	신주교부	보통주	25,000	10,000	-	15,000	2017.03.02~2020.03.0 1	2,900
김덕기	미등기임원	2015.03.02	신주교부	보통주	25,000	10,000	-	15,000	2017.03.02~2020.03.0 1	2,900
김재동	미등기임원	2015.03.02	신주교부	보통주	25,000	10,000	-	15,000	2017.03.02~2020.03.0 1	2,900
신 혁	미등기임원	2015.03.02	신주교부	보통주	25,000	10,000	-	15,000	2017.03.02~2020.03.0 1	2,900
오재균	미등기임원	2015.03.02	신주교부	보통주	25,000	10,000	-	15,000	2017.03.02~2020.03.0 1	2,900
김경일	직원	2015.03.02	신주교부	보통주	15,000	6,000	-	9,000	2017.03.02~2020.03.0 1	2,900
이승복	직원	2015.03.02	신주교부	보통주	15,000	6,000	-	9,000	2017.03.02~2020.03.0 1	2,900

- 2017년 12월 28일 종가는 5,150원입니다.

IX. 계열회사 등에 관한 사항

- 계열회사 없음

X. 이해관계자와의 거래내용

1. 대주주등에 대한 신용공여 등

- 해당사항 없음

2. 대주주와의 자산양수도 등

- 해당사항 없음

3. 대주주와의 영업거래

(1) 당기말 현재 당사와 특수관계에 있는 회사의 내역은 다음과 같습니다.

구분	회사명
기타	아이텍시스템스(주)

(2) 당기 중 특수관계자와의 거래 내역은 없습니다.

4. 대주주 이외의 이해관계자와의 거래

- 해당사항없음

XI. 그 밖에 투자자 보호를 위하여 필요한 사항

1. 공시사항의 진행·변경사항 및 주주총회 현황

가. 공시사항의 진행·변경사항

- 해당사항없음

나. 주주총회 의사록 요약

주총일자	안건	결의내용	비고
제13기 정기주주총회 (2018.03.28)	1. 재무제표 승인 2. 이사 보수 한도	원안승인 원안승인	-
제12기 정기주주총회 (2017.03.31)	1. 재무제표 승인 2. 이사 선임 3. 이사 보수 한도	원안승인 원안승인 원안승인	-
제11기 정기주주총회 (2016.03.30)	1. 재무제표 승인 2. 정관 일부 변경 3. 이사 선임 4. 이사 보수 한도	원안승인 원안승인 원안승인 원안승인	-

2. 우발채무 등

가. 중요한 소송사건

- 해당사항 없음

나. 견질 또는 담보용 어음·수표 현황

- 해당사항 없음

다. 채무보증 현황

- 해당사항 없음

라. 채무인수약정 현황

- 해당사항 없음

마. 그밖의 우발채무 등

그밖의 우발채무 등은 「Ⅲ. 재무에 관한 사항, 5. 재무제표 주석, 28. 우발채무와 약정사항」을 참조 바랍니다.

3. 제재현황 등 그밖의 사항

가. 제재현황

- 해당사항 없음

나. 단기매매차익 미환수 현황

당사는 최근3사업연도(`15.01.01~`17.12.31) 동안 총 1건, 前주요주주 (`16.2.5~`16.5.31) 김모씨에 대한 966,901,693원의 단기매매차익 발생사실을 금융감독원 장으로부터 통보 받은 바 있으며, 현재 아래와 같이 미환수 되었습니다.

<표1>

단기매매차익 발생 및 환수현황
(대상기간 : 2016.02.05. ~ 2016.05.31)

(단위 : 건, 원)

	증권선물위원회(금융감독원장)으로부터 통보받은 단기매매차익 현황	단기매매차익 환수 현황	단기매매차익 미환수 현황
건수	1	-	966,901,693
총액	1	-	966,901,693

<표2>

단기매매차익 미환수 현황
(대상기간 : 2016.02.05. ~ 2016.05.31)

(단위 : 원)

차익취득자와 회사의 관계		단기매매 차익 발생사실	단기매매 차익 통보금액	환수금액	미환수 금액	반환청구 여부	반환청구 조치계획	제척기간	공시여부
차익 취득시	작성일 현재	발생사실 통보일							
주요주주	-	2017.06.22	966,901,693	-	966,901,693	여	-반환청구소송 승소- 채권추심중	2018.02.01 ~ 2018.05.30	당사 홈페이지 (www.iteksssemi.com) 공지사항에 공시
합 계 (1	건)	966,901,693	-	966,901,693				

※ 해당 법인의 주주(주권 외의 지분증권이나 증권예탁증권을 소유한 자를 포함)는 그 법인으로 하여금 단기매매차익을 얻은 자에게 단기매매차익의 반환청구를 하도록 요구할 수 있으며, 그 법인이 요구를 받은 날부터 2개월 이내에 그 청구를 하지 아니하는 경우에는 그 주주는 그 법인을 대위(代位)하여 청구할 수 있다(자본시장법시행령 제197조)

다. 작성기준일 이후 발생한 주요사항

- 해당사항 없음

라. 중소기업기준 검토표

■ 법인세법 시행규칙 [별지 제51호 서식 <개정 2017.2.24>
 ※ 제3쪽의 작성방법을 읽고 작성해 주시기 바랍니다.

(3쪽 중 제1쪽)

사업 연도	2017.01.01 - 2017.12.31	중소기업 등 기준검토표	법인명	아이텍반도체(주)																			
			사업자등록번호	123-86-00952																			
구분	①요건	②검토내용		③적합 여부	④적정 여부																		
중소기업	○ 「조세특례제한법 시행령」 제29조 제9항에 따른 소비성 서비스업에 해당하지 않는 사업	<table border="1"> <tr> <th>구분</th> <th>기준경비율코드</th> <th>사업수입금액</th> </tr> <tr> <td>업태별</td> <td></td> <td></td> </tr> <tr> <td>(01) (서비스업, 제조업)업</td> <td>(04) 321000</td> <td>(07) 25,847,624,863</td> </tr> <tr> <td>(02) ()업</td> <td>(05)</td> <td>(08)</td> </tr> <tr> <td>(03) 그밖의 사업</td> <td>(06)</td> <td>(09)</td> </tr> <tr> <td>계</td> <td></td> <td>25,847,624,863</td> </tr> </table>	구분	기준경비율코드	사업수입금액	업태별			(01) (서비스업, 제조업)업	(04) 321000	(07) 25,847,624,863	(02) ()업	(05)	(08)	(03) 그밖의 사업	(06)	(09)	계		25,847,624,863	(17)	(26)	(적합) (Y) 부적합 (N)
		구분	기준경비율코드	사업수입금액																			
		업태별																					
		(01) (서비스업, 제조업)업	(04) 321000	(07) 25,847,624,863																			
(02) ()업	(05)	(08)																					
(03) 그밖의 사업	(06)	(09)																					
계		25,847,624,863																					
가. 매출액 - 당 회사 (10) (258.5 억원) - 「중소기업기본법 시행령」 별표1의 규모기준 (11) (1,000 억원) 이하 나. 자산총액 (17) (490.3 억원)	(18)	(적합) (Y) 부적합 (N)	(적) (Y) 부 (N)																				
○ 아래요건 ①, ②를 동시에 충족할 것 ○ 매출액이 업종별로 「중소기업기본법 시행령」 별표 1의 규모기준 ("평균 매출액등"은 "매출액"으로 봄) 이내일 것 ○ 졸업제도 - 자산총액 5천억원 미만	. 「동점규제 및 공정거래에 관한 법률」 제14조제1항에 따른 상호출자제한기업집단등에 속하는 회사 또는 같은 법 제14조의3에 따라 상호출자제한기업집단의 소속회사로 편입·통치된 것으로 보는 회사에 해당하지 아니할 것 . 자산총액 5천억원 이상인 법인이 주식등의 30%이상을 직간접적으로 소유한 경우로서 최대출자자인 기업이 아닐 것 . 「중소기업기본법 시행령」 제2조제3호에 따른 관계기업에 속하는 기업으로서 같은 영 제7조의4에 따라 상정된 매출액이 「조세특례제한법 시행령」 제2조제1항1호에 따른 중소기업기준(영의①기준) 이내일 것	(19)		(적합) (Y) 부적합 (N)																			
① 중소기업이 규모의 확대 등으로 (102)의 기준을 초과하는 경우 최초 그 사유가 발생한 사업연도와 그 다음 3개 사업연도까지 중소기업으로 보고 그 후에는 매년마다 판단함 ○ 중소기업기본법 시행령 제3조제1항 제2호, 별표1 및 별표2의 개정으로 중소기업에 해당하지 아니하게 되는 때에는 그 사유가 발생한 날이 속하는 사업연도와 그 다음 3개 사업연도까지 중소기업으로 봄	○ 사유발생 연도 (13) ()년	(20)		(적합) (Y) 부적합 (N)																			
○ 사업요건 및 독립성요건을 충족할 것	중소기업 업종(영)을 주된사업으로 영위하고, 독립성요건(영)을 충족하는지 여부	(21)		(Y) (N)																			
중소기업	○ 자산총액이 5천억원 미만으로서, 매출액이 업종별로 「중소기업기본법 시행령」 별표 3의 규모기준 ("평균매출액등"은 "매출액"으로 봄) 이내일 것	○ 매출액 - 당 회사 (14) (258.5 억원) - 「중소기업기본법 시행령」 별표 3의 규모기준 (15) (80.0 억원) 이하	(22)	(Y) (N)	(적) (Y) 부 (N)																		

210mmX297mm[백상지 80g/㎡ 또는 중질지 80g/㎡]

【 전문가의 확인 】

1. 전문가의 확인

- 해당사항 없음

2. 전문가와의 이해관계

- 해당사항 없음